



**CENTRE
UNIVERSITAIRE
JEAN-FRANÇOIS
CHAMPOLLION**

Quel devenir pour les diplômés de licences professionnelles ?

Diplômés 2012

- Agent de développement culturel dans le monde rural (ADCMR)
- Agriculture et territoire (AT)
- Analyse, gestion et traitement des eaux, des boues et des déchets (AGTEBD)
- Conduite et gestion de projets en PME/PMI (CGPI PME/PMI)
- Développement et conseils pour la filière ovine (DCFO)
- Eclairage public et réseau d'énergie (EPRE)
- Gestion, développement et organisation des services sportifs de loisirs (GDOSSL)
- Gestionnaire de la condition physique des intervenants en situation hostile (GCPISH)
- Management et développement durable des petites et moyennes organisations (MDD PMO)
- Manager en maintenance de matériels (MMM)

DE - DOSI

[Octobre 2013]

A l'université Jean-François Champollion,

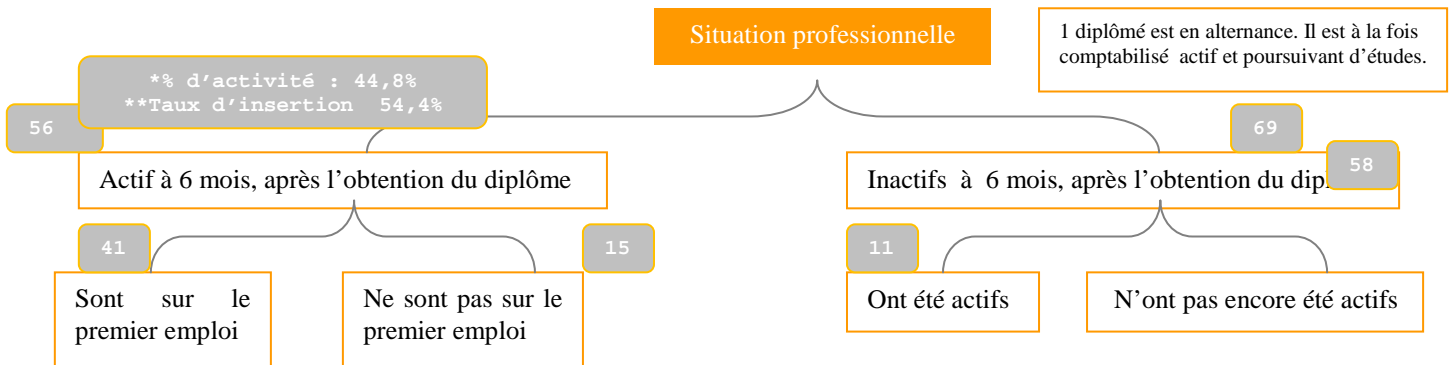
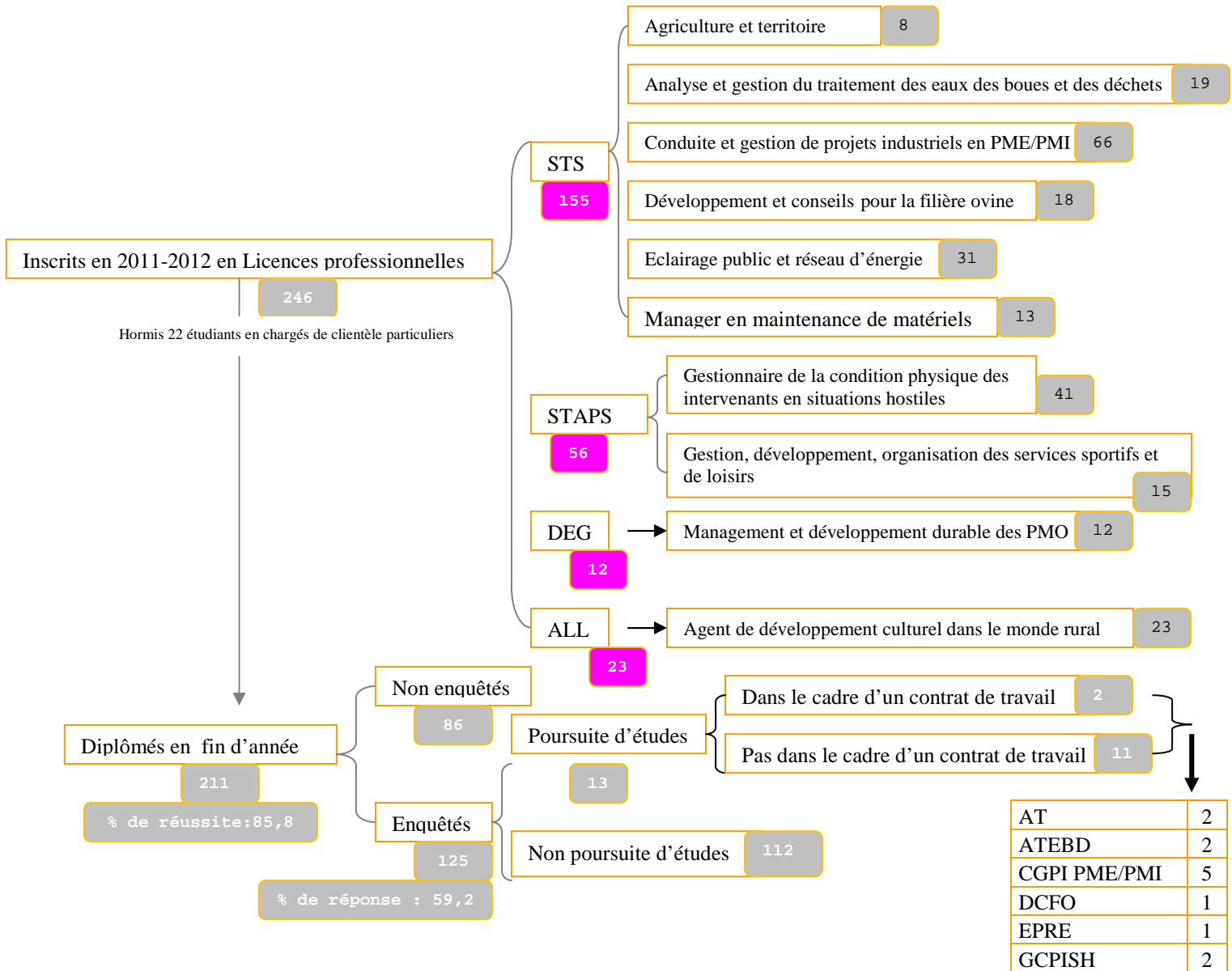
En **2011-2012**, les inscrits en LP au CUFR JFC, sont majoritairement d'origine scolaire technologique (**52%**). Ils s'y sont inscrits essentiellement après un bac+2 : seulement 5% ont un diplôme de niveau supérieur, à l'exception des étudiants étrangers qui représentent **1%**. Ils sont cardinalement des nouveaux étudiants (**95%**) et viennent surtout de la région Midi-Pyrénées (**63%**). Plus fascinés par la « conduite et gestion du projet en PME/PMI », soit par projet professionnel ou projet d'études (**27%**); ils représentent en formation initiale **86%**. Parmi ces étudiants de ce type de formation, seulement **0.5%** ont financé leurs études par le revenu du travail. A contrario de l'inscription globale dans l'établissement, moins de la moitié des inscrits en LP sont boursiers (**42%**), soit **49%** pour les étudiants en formation initiale. Avec un moyen d'âge de **23,6 ans** à la rentrée 2011-2012 et **22,2 ans** si on réduit aux inscrits en formation initiale, seulement **9%** ont un parcours linéaire.

Après l'université Jean-François Champollion,

A la fin de l'année, **211** étudiants ont été diplômés, soit un taux de réussite de **86%**, si on considère l'ensemble des inscrits. Parmi eux, **59%** ont été enquêtés dans le cadre du parcours post-diplôme :

Pour des raisons autres que sanitaires, **11%** des diplômés ont interrompu les études au moins **1 an**, après le baccalauréat. Au bout de six mois, à l'issue de la validation de la licence professionnelle, **10%** se sont réinscrits dans un établissement d'enseignement supérieur dont seulement **15%** ont suivi les études dans le cadre d'un contrat de travail. Pour des motifs non expliqués, **11%** des diplômés qui n'ont pas poursuivi des études ne cherchent ou recherchent aucun emploi. Une frange non moins importante est également au chômage : **2 diplômés sur 5**. Le troisième groupe de diplômés qualifié d'actifs, élargi à ceux en poursuite d'études en alternance, constitue la pièce maîtresse de cette enquête. Il se décline en deux rubriques agencées en huit points : insertion professionnelle, délai d'accès à l'emploi, statut d'emploi ou type de contrat de travail, niveau d'emploi, type d'employeur, secteur d'activité, localisation de l'emploi et l'intitulé des emplois occupés.

Structure



* Taux d'activité tient compte de l'ensemble des diplômés.

**Taux d'insertion tient compte des actifs et inactifs en recherche d'emploi.

Situation professionnelle

Sur **125** diplômés enquêtés de la licence professionnelle 2012, **56, soit 45%** possèdent un emploi à 6 mois, après l'obtention du diplôme. Ils travaillent dans divers secteurs d'activité économique et employés à **66%** dans des entreprises privées. Exerçant un emploi à temps plein pour **96%** d'entre eux, ils bénéficient majoritairement d'un emploi stable (**52%**). Avec un salaire mensuel net moyen de **1786 euros** (emploi à temps complet); ils exercent essentiellement des emplois de niveau inférieur ou équivalent à la catégorie B de la fonction publique et sont employés à **41%** par des structures de la région. Le « stage » est le canal d'accès à l'emploi le plus usité (**34%**), puis « réponse à une offre d'emploi » ou « dépôt de CV » (**11%**). Plus de la moitié des diplômés (**54%**) ont connu, au moins une expérience professionnelle dans le cadre de la licence obtenue (hors stage).

Situation de l'emploi à 6 mois après l'obtention du diplôme

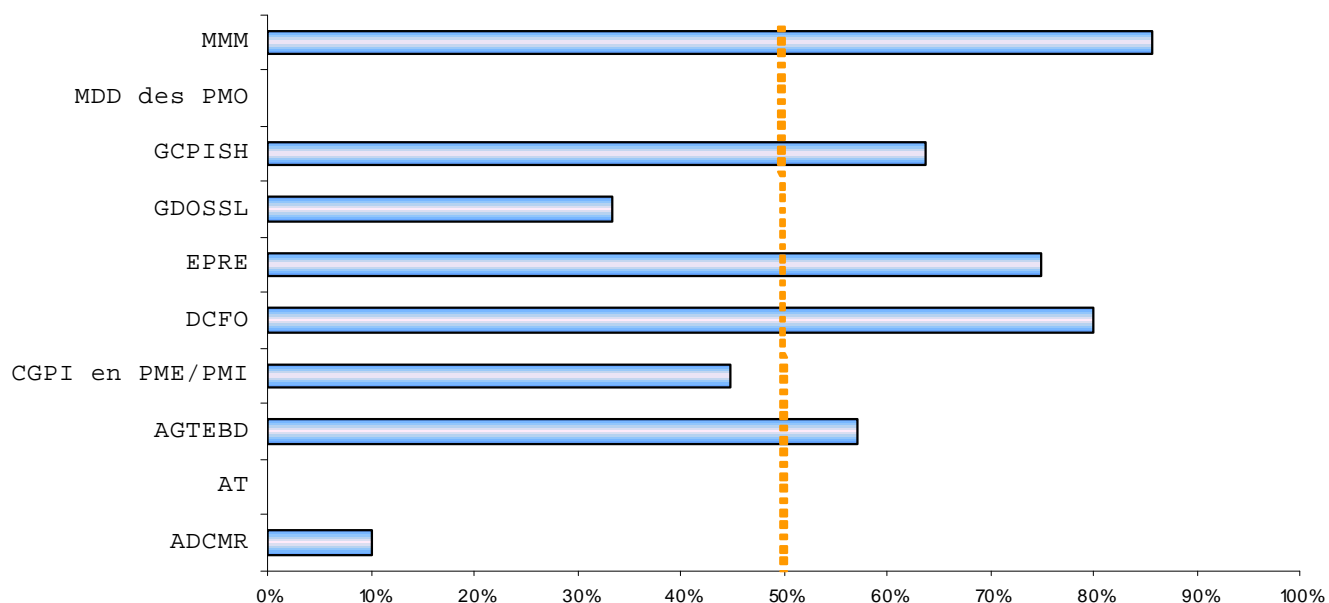
	A un emploi	N'a pas d'emploi et recherche du travail	N'a pas d'emploi et ne cherche pas du travail	IP* (en %)
Agent de développement culturel dans le monde rural	1	9	1	10,0
Agriculture et territoire	0	2	2	0,0
Analyse, gestion et traitement des eaux, des boues et des déchets	4	3	3	57,1
Conduite et gestion de projets en PME/PMI	13	16	6	44,8
Développement et conseils pour la filière ovine	8	2	2	80,0
Eclairage public et réseaux d'énergie	9	3	2	75,0
Gestion, développement et organisation des services sportifs et de loisirs	1	2	0	33,3
Gestionnaire de la condition physique pour les intervenants en situations hostiles	14	8	4	63,6
Management et développement durable des PMO	0	1	1	0,0
Manager en maintenance de matériels	6	1	1	85,7
Ensemble	56	47	22	54,4

* Insertion professionnelle exclut les diplômés ne recherchant aucun emploi à 6 mois, après l'obtention du diplôme.

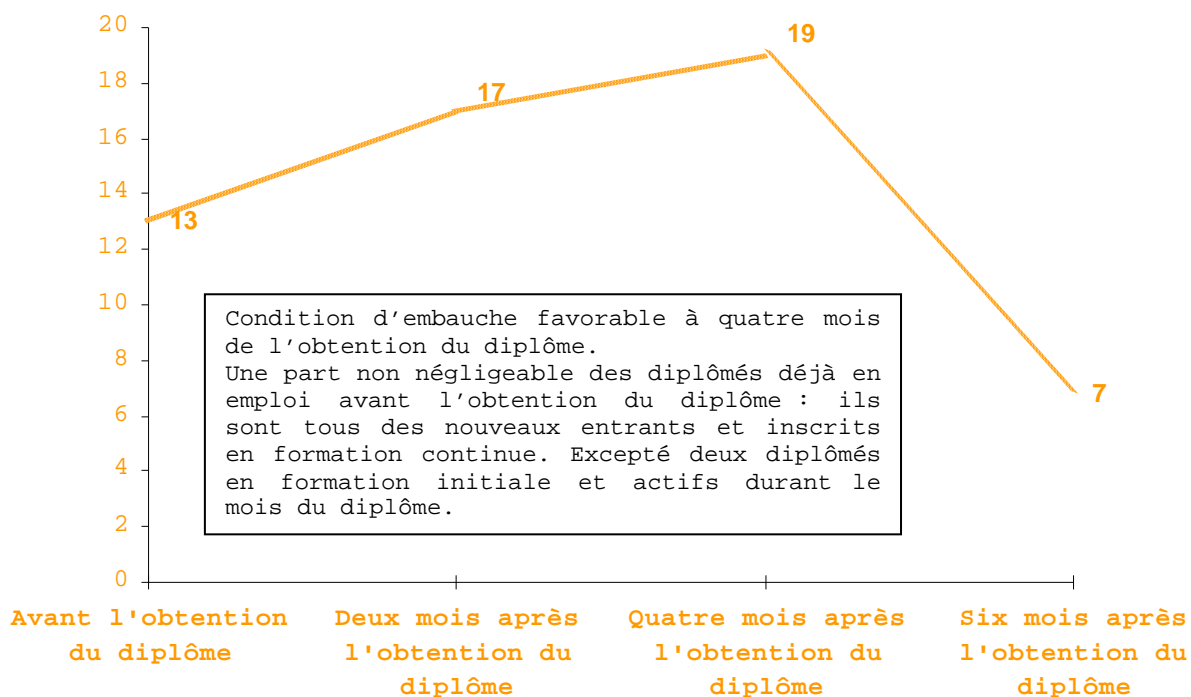


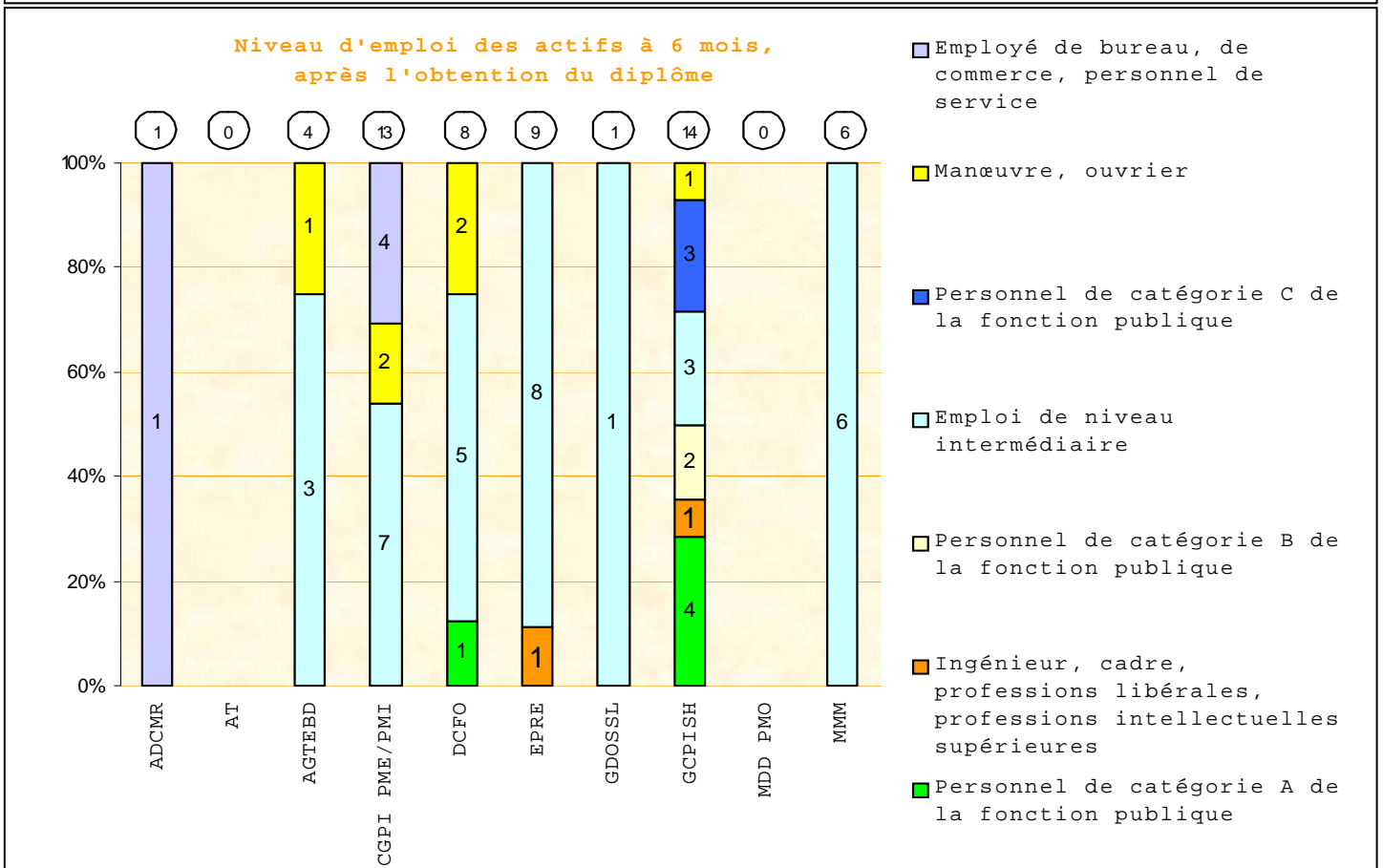
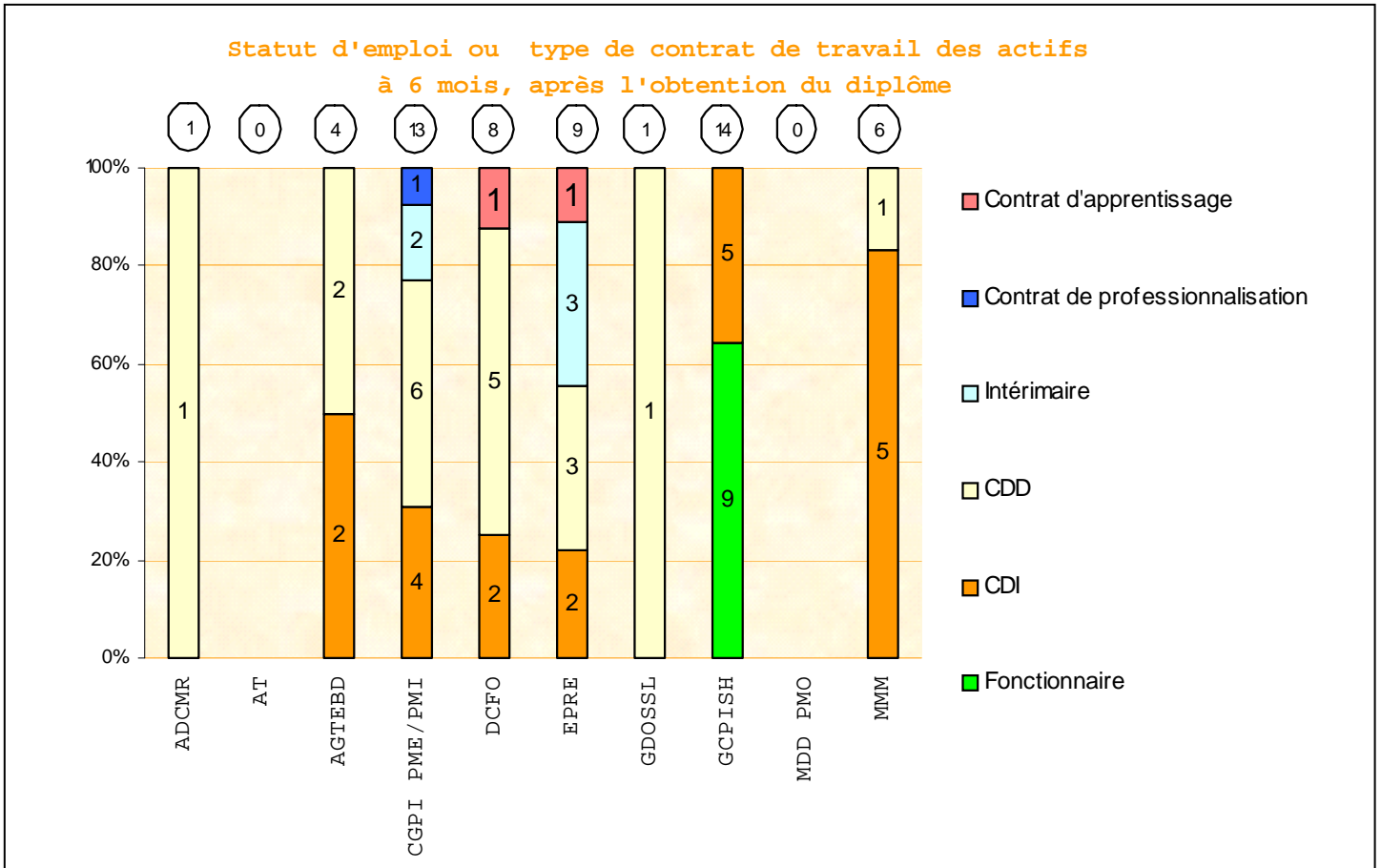
Insertion professionnelle à 6 mois après l'obtention du diplôme

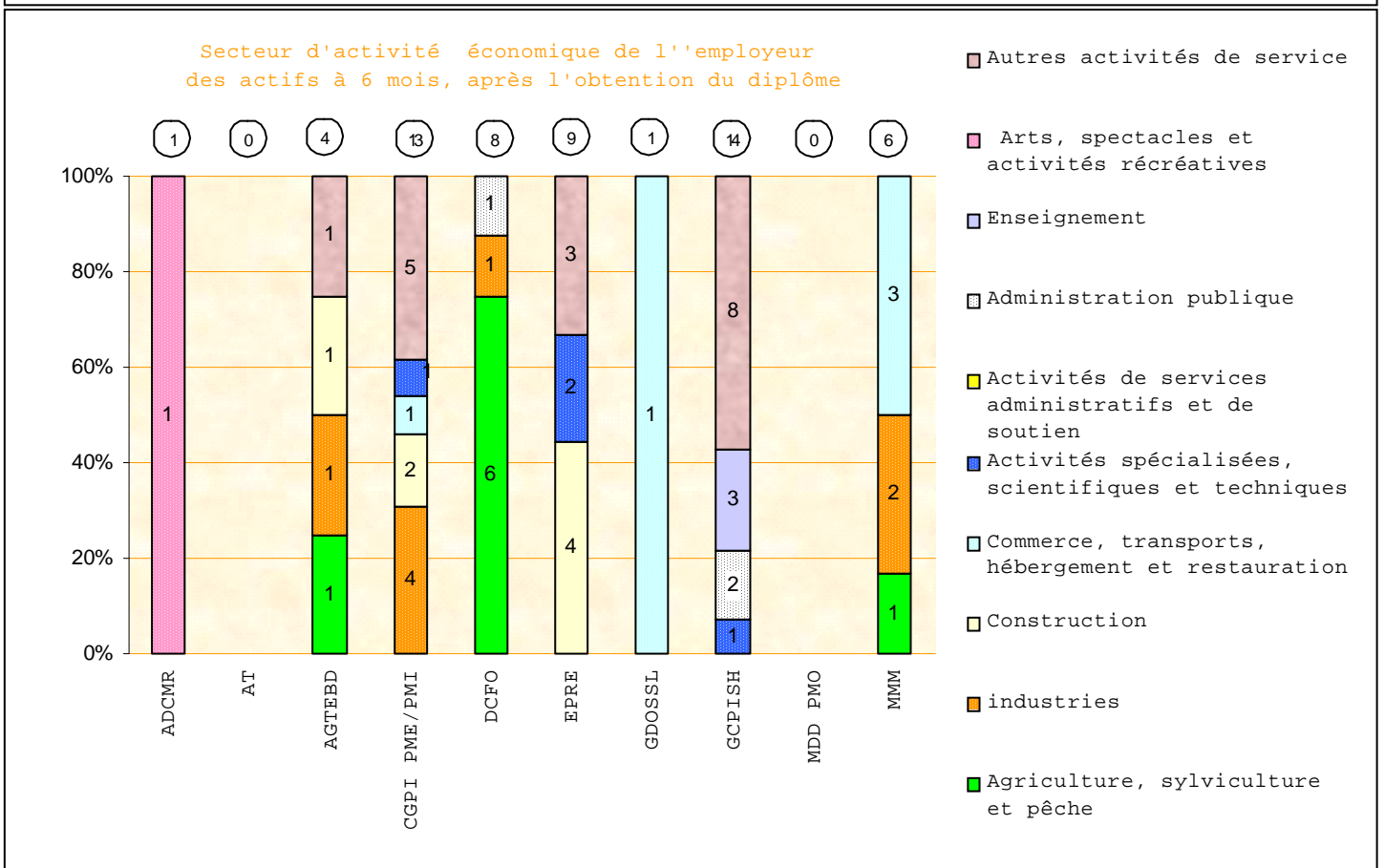
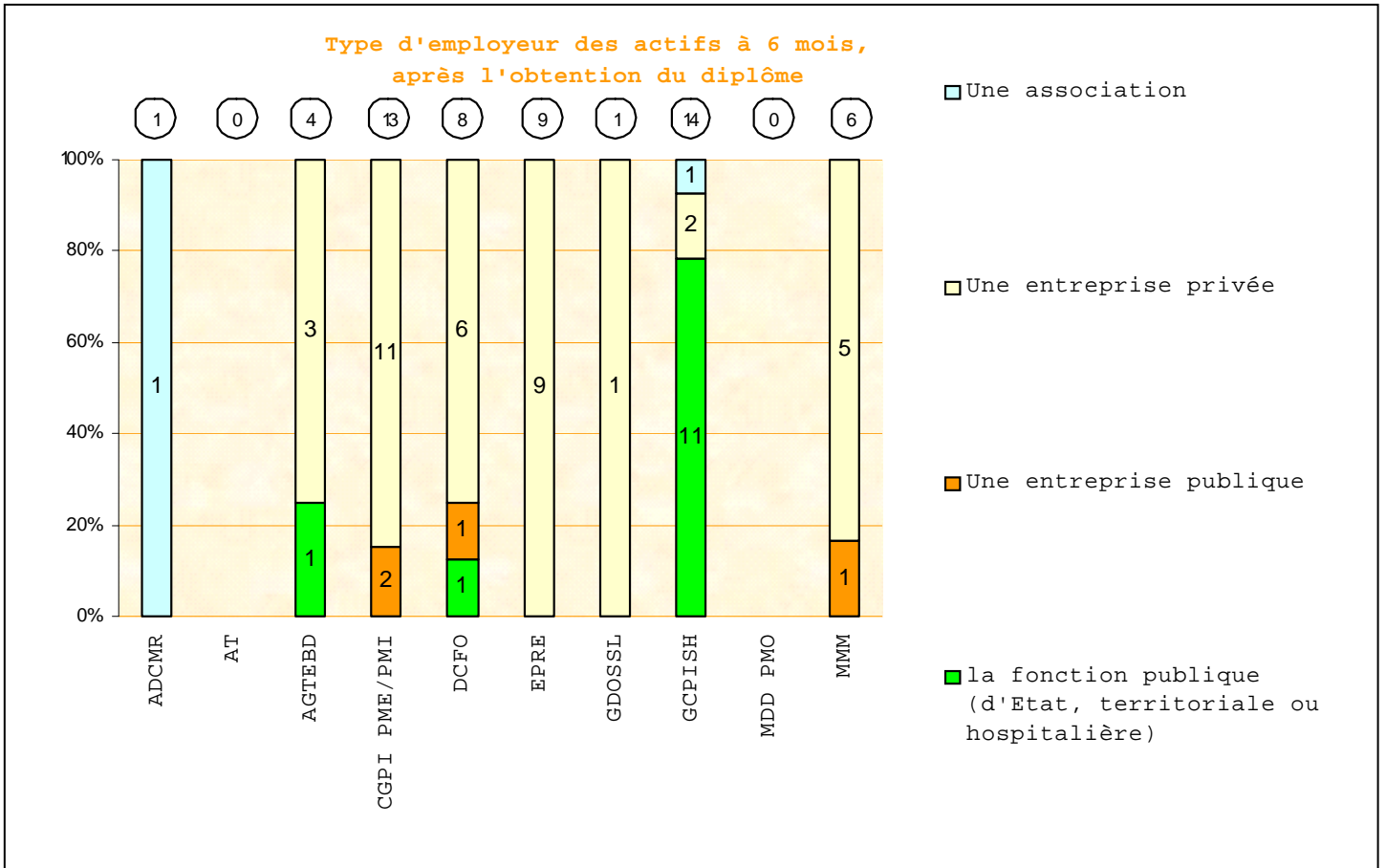
Hors diplômés qui ne sont pas sur le marché de l'emploi



Période d'accès à l'emploi actuel des actifs à 6 mois après l'obtention du diplôme

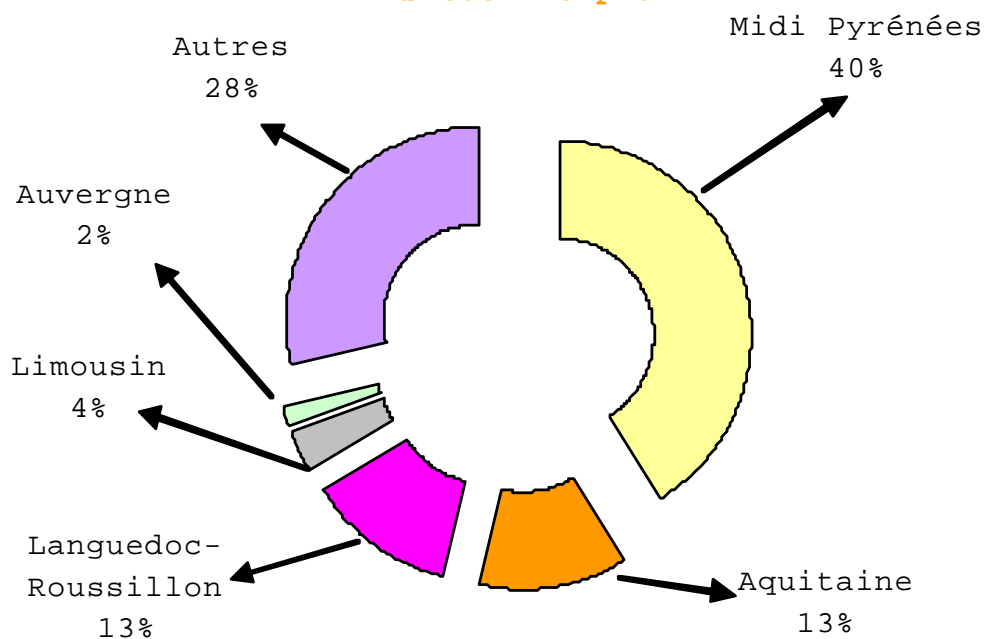








Répartition des 56 actifs suivans les régions ou se situe l'emploi



71% des actifs exercent en Midi-Pyrénées et dans les régions limitrophes.
En Midi-Pyrénées 10 travaillent en Haute-Garonne, 7 en Aveyron et 6 dans le Tarn.

Emplois occupés

Agent de développement culturel en milieu rural

Différentes missions service physique

Analyse, gestion et traitement des eaux, des boues et des déchets

Technicien de laboratoire et de terrain

Chargé d'étude en dépollution

Chargé de missions

Technico-commercial du traitement des eaux

Conduite et gestion de projets industriels en PME/PMI

Responsable en unité de production et innovation industrielle
Dessinateur

Agent méthode

Technicien vendeur en électronique

Charpentier

Technicien bureau d'études

Chargé d'études en agencement

dessinateur d'études

Technicien en bureau d'étude

metteur au point

Technicien en automatisme

Technicien en conception

employé de bureau chiffreur

Développement et conseils pour la filière ovine

Technicien conseils en élevage

Contrôleur laitier

Conseiller bâtiment

Berger fromager (EMP)

Responsable troupeau bovins

Berger du lycée agricole

Technicien ovin

Agent de production



Eclairage public et réseaux d'énergie

Dessinateur industriel

Dessinateur en bureau d'études

Technicien d'études

Technicien vérificateur électrique et levage

Technicien d'affaires

Ingénieur d'affaires dans le réseau

Technicien d'études et travaux

Assistant chargé d'affaires

Gestion développement et organisation des services sportifs et de loisirs

Réceptionniste

Gestionnaire de la condition physique pour les intervenants en situations hostiles

Elève gendarme

Agent de sécurité incendie

Educateur activités physiques et sportives

Assistant d'éducation

Instituteur des techniques commando

Security consultant manager

Brigadier de police

Conseiller d'éducation au collège

Sapeur pompier de Paris

Fusilier marin

Chef de service de police municipal

Officier adjoint stagiaire SNIKE

Manager en maintenance de matériels

Réceptionneur atelier

Technicien SAV

Administratif atelier

Technicien sur les machines de travaux publics

Responsable de garantie véhicules

Date de référence de l'enquête : 1^{er} décembre 2012.