

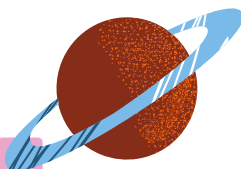
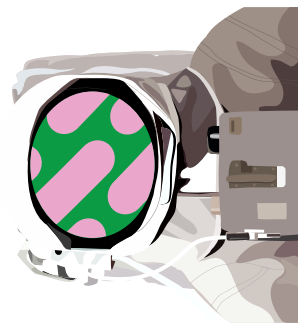
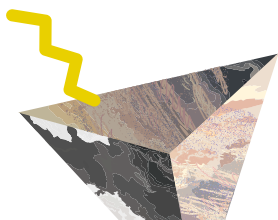


Institut National  
Universitaire  
**Champollion**

# LA VIE SUR CHAM POLLION

## Guide étudiant

2023/2024



# Champollion, un lieu d'opportunités et d'ouverture au monde

Si vous rejoignez notre université pour votre première année, soyez les bienvenus !

À Champollion, peut-être plus qu'ailleurs, nous sommes convaincus que la qualité du parcours d'étude est étroitement liée à la diversité des expériences de vie étudiante. Au-delà des connaissances que vous pourrez acquérir, vous y rencontrerez de belles perspectives d'ouverture, dans un environnement et un cadre de vie privilégiés.

Préparer un voyage d'étude, s'initier à l'entrepreneuriat, s'engager dans une association ou découvrir de nouvelles pratiques culturelles ou sportives : voici quelques exemples d'opportunités qui s'offrent à vous.

Ce guide vous invite à vous saisir de toutes les ressources utiles à la réussite de votre parcours.

Bonne rentrée à toutes et à tous.

Christelle Farenc, directrice



## Sommaire

Ouvert, vivant, stimulant ..... 4

### Indispensables ..... 10

Votre Environnement Numérique de Travail... 12

Votre carte étudiante..... 14

Guichet unique ..... 14

### Sources et ressources ..... 16

Les bibliothèques universitaires ..... 18

Orientation et insertion professionnelle..... 21

International..... 24

### L'univers campus ..... 26

Du sport dans mes études ..... 28

Culture..... 30

Les Inu\*ti..... 32

Vie associative ..... 34

Agenda des évènements ..... 40

Évènements ..... 42

### Pour toute la vie étudiante ..... 44

Aides sociales et financières ..... 46

Votre santé ..... 48

Se loger ..... 50

Se restaurer ..... 53

Mobilité..... 55

Un déchet, une couleur ..... 56



# Ouvert, vivant, stimulant

Etablissement jeune, l'INU Champollion s'est imposé en quelques années comme un acteur reconnu de l'enseignement supérieur et de la recherche. Son modèle attractif conjuguant ancrage territorial et ouverture au monde est construit sur des valeurs fortes : pluridisciplinarité des formations de la licence au master, culture de la réussite et de l'innovation pédagogique, production et diffusion de savoirs au travers de la recherche.

Sur ses trois campus d'Albi, Castres et Rodez, l'INU Champollion offre à ses 4 000 étudiants un cadre d'études privilégié dans un environnement scientifique et intellectuel stimulant. L'objectif est double : favoriser l'accès à un enseignement supérieur de qualité pour le plus grand nombre et créer les conditions de la réussite et de l'épanouissement de chacun de ses étudiants.

**3**  
campus  
Albi  
Castres  
Rodez



**4100**  
étudiants

**140**  
enseignants et  
enseignants-  
chercheurs

**16**  
licences

**8**  
masters

**3**  
laboratoires  
de recherche



**6**  
domaines  
d'étude

Arts, Lettres et  
Langues

Droit, Economie,  
Gestion

Informatique  
pour la Santé

Sciences  
Humaines et  
Sociales

Sciences et  
Techniques  
des Activités  
Physiques et  
Sportives

Sciences,  
Technologie

**130**  
personnels  
administratifs

**10**  
licences  
professionnelles

**1**  
école  
d'ingénieurs

**6**  
groupes de  
recherche  
pluridisciplinaires

# Vos représentants étudiants

## Etre étudiant, c'est prendre part à la vie de l'université et de ses instances.

Au sein des conseils et commissions, les étudiants sont représentés par des « élus », dont le renouvellement est assuré en cours d'année universitaire. Leurs missions ? Participer aux prises de décision, défendre les intérêts des « usagers » et informer les étudiants des orientations prises par l'université en matière de formation ou de vie étudiante.

### Devenir élu étudiant

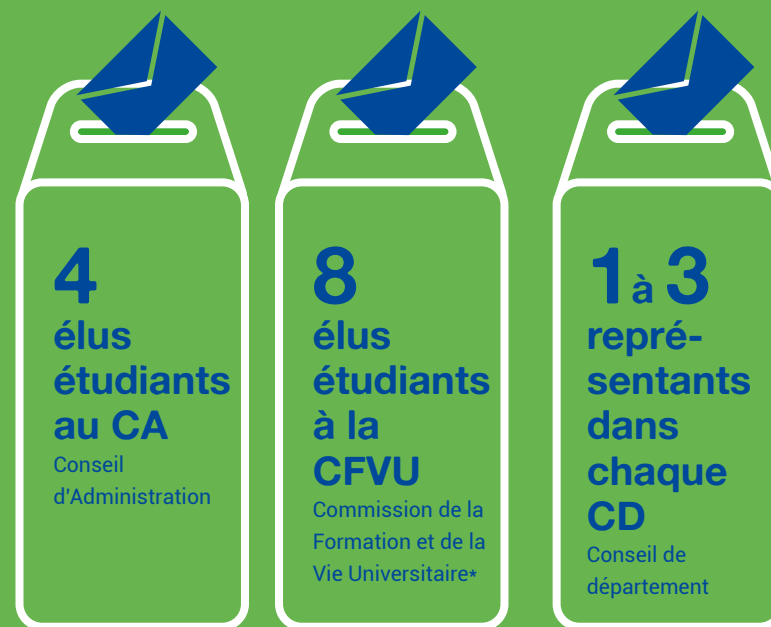


*Si vous souhaitez porter la voix des étudiants au sein des instances de l'INU Champollion, vous devrez candidater et former des listes aux élections universitaires.*

*Le prochain scrutin se déroulera en mars 2024, pour le renouvellement des représentants étudiants dans toutes les instances centrales (CA+CFVU).*

Contact

service des affaires générales  
et juridiques  
[sagj@univ-jfc.fr](mailto:sagj@univ-jfc.fr)



\* La CFVU élit en son sein le vice-président étudiant

## Le Conseil de la Vie Etudiante

réunit quant à lui tous les élus et représentants étudiants, ainsi que la direction de l'établissement et les acteurs de la vie universitaire. C'est un espace de dialogue et de promotion de la vie démocratique à Champollion.

# La CVEC, c'est quoi ?

La CVEC est la Contribution de Vie Étudiante et de Campus. S'en acquitter est obligatoire avant votre inscription à Champollion, sauf exceptions. On vous explique.



## Bénéficier d'un soutien pour vos projets

Si vous êtes une association ou un groupe d'étudiants, vous pouvez d'ailleurs participer à des appels à projet CVEC et bénéficier d'un soutien financier pour réaliser des projets qui auront un impact positif sur la vie étudiante (conditions de participation précisées en cours d'année).

## Une contribution pour faire quoi, concrètement ?

D'un montant de 100 euros pour l'année 2023/2024, cette cotisation financière obligatoire demandée aux étudiants et collectée par les CROUS permet de financer des projets liés à l'amélioration de la vie de campus dans toutes ses dimensions (sport, culture, associations, santé, social, etc.).



## Le tutorat à Champollion

Besoin d'un soutien pour faciliter votre adaptation à l'université ? L'INU Champollion propose aux nouveaux entrants un dispositif de tutorat, sur la base du volontariat. Vous serez accompagnés par des étudiants de première ou deuxième année à différents niveaux : conseils méthodologiques, organisation du travail, préparation aux examens, etc.

→ Informations auprès de votre scolarité.

## Où et quand dois-je effectuer cette démarche ?

- Sur [cvec.etudiant.gouv.fr](https://cvec.etudiant.gouv.fr)
- Avant votre inscription dans l'enseignement supérieur

## Quels étudiants sont exonérés ?

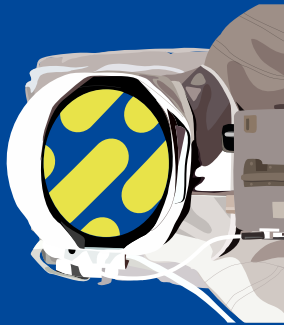
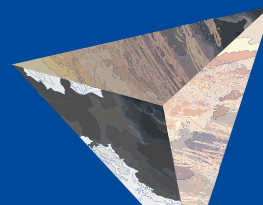
Les étudiants boursiers sont exonérés de la CVEC. Vous devrez toutefois obtenir une attestation d'acquiescement avant votre inscription, si vous bénéficiez d'une bourse.

- rdv sur le site [cvec.etudiant.gouv.fr](https://cvec.etudiant.gouv.fr)

# Indispensables

Carte étudiante, ENT,  
guichet unique...

Ce qu'il faut savoir  
dès votre arrivée à  
Champollion



# Votre Environnement Numérique de Travail

C'est le point d'entrée unique vers tous les services numériques de l'établissement et une ressource indispensable à vos études. Vous pourrez notamment y consulter votre emploi du temps, vos mails ou vos cours en ligne.

## Un bouquet de services complet

Pour se former, échanger, s'informer

## Un portail en ligne

Accessible partout et tout le temps

## Un espace personnalisé

Et profilé en fonction de vos activités

## Un accès sécurisé

Via votre login et mot de passe personnel

## Accéder à l'ENT

**1** Connectez-vous  
<https://ent.univ-jfc.fr>

**2** Identifiez-vous  
À l'aide de l'identifiant reçu par mail et du mot de passe que vous avez choisi lors de l'activation de votre compte.

## Besoin d'aide ?

Rendez-vous sur [numerique.univ-jfc.fr](http://numerique.univ-jfc.fr)  
Ce mini-site propose divers tutoriels de présentation des services numériques.  
Vous pouvez aussi adresser une demande, et suivre son traitement, à travers l'application « Helpdesk », si vous rencontrez des difficultés techniques.

## Vos applis

### Ressources numérique et pédagogie

Tutos, ressources à consulter

### SCOUT

Messagerie électronique, agenda, partage de documents, etc

### MOODLE

Cours en ligne, ateliers, évaluation

### Mon emploi du temps

Agenda de la formation

### Mes infos étudiantes

Toutes les informations utiles à vos études

### Mon dossier

Consultations des notes et de vos informations personnelles

### Champothek

Les ressources numériques des BU

L'ENT, c'est aussi un bouquet d'applications pratiques et utiles : Zoom et Rendez-vous (webconférence), Evento (planifier et organiser une réunion), File Sender (transfert de fichiers volumineux), Lime Survey (réalisation d'enquêtes), Helpdesk (résolution de problèmes techniques), Annuaire, WebTV, etc



## Se connecter en WIFI

### 1 Installer l'outil de configuration eduroam CAT :

- » Rendez-vous à cette adresse depuis votre navigateur : [cat.eduroam.org](http://cat.eduroam.org)
- » Choisissez votre établissement d'origine et téléchargez le logiciel
- » Une fois le logiciel téléchargé, cliquez sur l'installateur
- » Passez les étapes et renseignez vos identifiants de votre compte établissement.

### 2 Se connecter au réseau eduroam (login@univ-jfc.fr) :

- » En ayant installé eduroam CAT au préalable, cliquez simplement sur le réseau eduroam dans la liste des réseaux wifi captés par votre ordinateur ou tout autre.
- » Vous voici maintenant connecté au réseau eduroam !

*Si vous rencontrez des difficultés en matière d'équipement ou de connexion, des prêts d'ordinateurs portables sont proposés par l'INU Champollion. Rendez-vous dans vos BU ou à l'accueil pour connaître les conditions d'emprunt.*

# Votre carte étudiante

Elle vous offre de multiples services, dont l'accès au système de paiement des CROUS, nommé Izly. La carte étudiante est délivrée lors de l'inscription administrative.

## Un moyen de paiement sans contact

Pour régler vos achats sur le campus : repas dans les restaurants et cafétérias universitaires, distributeurs de boissons et laveries agréés, etc.

## Un pass pour accéder au réseau des bibliothèques

Emprunts d'ouvrages, réservation de salles, photocopies et impressions, etc.

## Un justificatif du statut étudiant

Pour bénéficier de tarifs préférentiels et effectuer vos démarches administratives (la carte étudiante vaut dans certains cas pour certificat de scolarité).

## Izly, comment ça marche ?

- 1 Activez votre compte**  
Muni de votre mot de passe temporaire, communiqué dans un mail en début d'année.
- 2 Rechargez-le**  
Depuis le site, l'appli ou les bornes de rechargement sur les campus (de 5 à 250 euros).
- 3 Payez avec votre carte étudiante ou votre téléphone**

## Pensez à l'appli mobile !



Afin de profiter pleinement des services Izly (consulter son compte, le recharger ou payer par QR code) : télécharger l'appli mobile. En accès libre sur Google Play ou l'App Store.

En savoir + [www.izly.fr](http://www.izly.fr)

# Guichet unique

À votre écoute, le guichet unique facilite vos démarches en centralisant de nombreux services en un même lieu. Vous serez amené à le consulter à de multiples occasions.

## Pour le suivi administratif de vos études

Inscriptions et réinscriptions, demandes de réorientation, gestion des bourses, renouvellement de la carte étudiante, transfert de dossier, etc.

## Pour les retraits de documents


Relevés de notes, diplômes, certificats de scolarité, conventions de stages, etc.


## Pour les prises de rendez-vous


Assistante sociale, infirmerie, psychologues, etc.

## Une question liée au suivi de vos études ?

Pensez à la FAQ du guichet unique. Elle répond à vos interrogations les plus fréquentes [www.univ-jfc.fr/foire-aux-questions](http://www.univ-jfc.fr/foire-aux-questions)

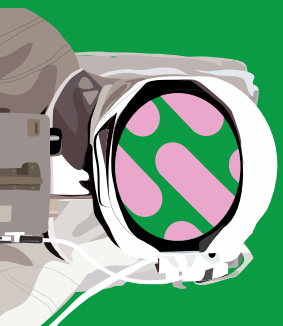
 **Albi**  
RDC Bâtiment administratif  
[guichet.unique@univ-jfc.fr](mailto:guichet.unique@univ-jfc.fr)  
05 63 48 91 43

 **Castres**  
RDC  
[scolarite-isis@univ-jfc.fr](mailto:scolarite-isis@univ-jfc.fr)  
05 67 53 00 25

 **Rodez**  
RDC  
[scolarite-generale-rodez@univ-jfc.fr](mailto:scolarite-generale-rodez@univ-jfc.fr)  
05 65 73 36 50



# Sources et ressources



Un semestre d'étude à Alicante ou Jyväskylä, des milliers de ressources accessibles en ligne, un incubateur pour votre projet d'entreprise... L'université est un lieu d'opportunités et d'ouverture au monde. Découvrez les services auxquels vous aurez accès.



# Les bibliothèques universitaires

Les Bibliothèques Universitaires (BU) sont au cœur de la vie des campus. A l'origine espaces de consultation et d'emprunt d'ouvrages, elles sont aussi devenues de véritables lieux d'apprentissage et de vie étudiante. A Albi, Castres et Rodez, vous serez accueillis dans des environnements attractifs, prolongés par de multiples services, sur place ou en ligne.

## Accéder aux espaces

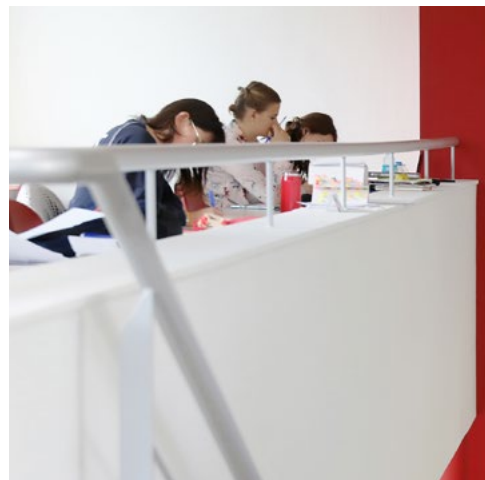
Riches de milliers d'ouvrages, de centaines d'abonnements à des revues spécialisées, de ressources pédagogiques variées, mais aussi de romans ou de jeux... Les bibliothèques universitaires couvrent toutes les disciplines enseignées à l'université.

Selon vos besoins, vous pourrez y travailler en groupe, vous isoler au calme, ou vous relaxer à la lecture d'une BD, au sein de nombreux espaces de travail et de convivialité : carrels individuels, salles collectives, espaces détente...

Côté culture, vous bénéficierez aussi d'une offre événementielle diversifiée. Expositions, ateliers, soirées jeux ou concerts rythment la vie des lieux.

## Vos BU en ligne

L'accès à vos BU se fait aussi en ligne, 7j/7, 24h/24, sur le campus, chez vous, en stage ou à l'étranger... Vous pourrez accéder à l'intégralité des ressources numériques à partir de vos identifiants personnels, depuis le site web du SCD et « Mon Champotek », votre interface



ENT personnalisée en fonction de votre diplôme. Vous y retrouverez les ressources les plus adaptées à votre cursus, mais aussi des sélections réalisées par les spécialistes des domaines, pour mieux vous guider dans le foisonnement de l'offre numérique.

- 50 000 e-book sélectionnés par les bibliothécaires
- 500 titres de revues et 18 500 titres d'e-books sur Cairn
- Des milliers d'articles juridiques avec Dalloz
- 14 000 sources médias sur Europresse
- 7 500 programmes du meilleur des catalogues d'ARTE et d'UniversCiné. avec Arte médiathèque numérique
- De nombreux catalogues et revues, multidisciplinaires ou spécialisés.

## Accès

### Le site des BU

<https://scd.univ-jfc.fr/>

### Mon Champotek le portail personnalisé

<https://ent.univ-jfc.fr>

(onglet Mon Champotek)

### 📍 BU d'Albi

8h30-18h30

du lundi au vendredi

[bu-albi@univ-jfc.fr](mailto:bu-albi@univ-jfc.fr)

05 63 48 16 95

📱 @bu.champollion.albi

### 📍 BU de Castres

Maison de campus

10h-19h du lundi au jeudi,

10h-18h le vendredi

[bu-maisondecampus@univ-jfc.fr](mailto:bu-maisondecampus@univ-jfc.fr)

05 63 62 19 34

### 📍 BU de Rodez

9h-18h du lundi au jeudi,

9h-17h le vendredi

[bu-rodez@univ-jfc.fr](mailto:bu-rodez@univ-jfc.fr)

05 65 73 36 55

📱 @bu.champollion.rodez

## Se former

### Besoin d'accompagnement pour vos recherches documentaires ?

- Le SCD participe à la formation de tous les primo-entrants (UE DICE) pour favoriser la découverte des ressources et services. Une formation qui se veut désormais hybride, ludique et originale, à travers un jeu de piste et des ateliers proposés sur Moodle.
- Le SCD forme également «à la carte» tous les étudiants de masters et de licences professionnelles, en fonction des besoins et des travaux à rendre.
- Le SCD propose enfin un éventail de services et de dispositifs d'accompagnement personnalisés pour favoriser l'appropriation des ressources : PAUSES DOC Zotero, rendez-vous avec les bibliothécaires, etc.



## Affluences, l'appli qui vous dit tout

Quels sont les horaires d'ouverture ? Les moments les plus calmes et les plus fréquentés ? Avec Affluences, gardez le contact avec vos BU. Et bénéficiez de multiples services comme la réservation d'un espace de travail en groupe ou d'un ordinateur portable.

→ Disponible en téléchargement sur Google Play et l'App Store

## Archipel : réservation en ligne, nouveautés, e-books

Archipel, le catalogue de toutes les ressources physiques et électroniques du réseau des BU de l'Université de Toulouse, vous permet désormais de réserver en ligne vos documents en vue de les récupérer dans une BU de Champollion ou dans une autre bibliothèque du réseau.

Grâce à Archipel, vous aurez aussi accès aux dernières nouveautés imprimées acquises par votre bibliothèque, ainsi qu'à une sélection d'e-books thématique parmi les 257 000 références actuelles.

Connectez-vous à votre compte lecteur pour accéder à tous ces services.

# Orientation et insertion professionnelle

**Construire votre parcours et préparer votre insertion professionnelle : une démarche accompagnée tout au long du cursus de formation par le Service Universitaire d'Information d'Orientation et d'Insertion Professionnelle (SUIO-IP).**

## Je recherche des informations

### Ressources documentaires actualisées

- **En ligne**
  - IJ Box – CIDJ : plateforme consacrée à « la formation, l'emploi et l'insertion professionnelle » accessible depuis l'ENT (Champoteck > ressources documentaires)
  - Conférences métiers
- **En version papier disponible au SUIO-IP**
  - Revues ONISEP
  - Actuel CIDJ
  - Alternatives économiques
  - Infos OVE
  - Céreq BREF
  - etc.

## Le SUIO-IP vous accueille

Vous désirez être accompagné.e et bénéficier de conseils pour faire le point sur votre situation ? Vous souhaitez repérer vos atouts, vos ressources et éventuellement vos freins pour faire évoluer votre parcours ?

Nous proposons de vous aider à construire votre projet : identifier les opportunités de poursuite d'études, les possibilités de changement d'orientation et préparer votre insertion professionnelle.

### Temps forts

- ★ Salons
- ★ Immersions
- ★ Journées Portes Ouvertes
- ★ Créa'thlon



## Je souhaite être accompagné.e

### Conseil individualisé et personnalisé

Entretiens confidentiels avec des psychologues chargées du conseil en orientation et en insertion professionnelle (sur rendez-vous).

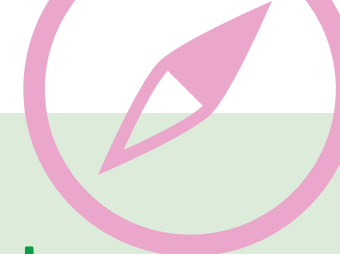
### Accompagnement collectif

- **Ateliers et conférences thématiques (sur inscription)**  
Aide à la construction du projet d'études et professionnel, réorientation, préparation candidature à une formation sélective, recherche de stage, aide à l'élaboration du CV et des lettres de motivation, préparation aux entretiens, soutien dans la recherche d'un Job étudiant, utilisation des réseaux sociaux professionnels, césure.
- **Unités d'Enseignement dédiées à l'orientation et à l'insertion professionnelle** directement intégrées dans la formation, de la L1 jusqu'au Master.

## Le SUIO-IP propose aussi

- **Un Diplôme Universitaire d'Établissement pour réfléchir à l'évolution de son projet par un accompagnement spécifique :**
  - ★ **DU AGILEE** : (acquisition de compétences transversales et identification de ses atouts et acquis) *réservé aux étudiants de L1 de l'INUC au semestre 2*
- **Des Unités d'Enseignement pour travailler son projet durant sa formation**
  - ★ L1 – Construire son parcours de formation
  - ★ L2 – Portefeuille d'Expériences et de Compétences (PEC)
  - ★ L3 – Techniques de Recherche de stages et d'emploi
  - ★ L3 – Méthodologie de conduites de projet

# Je découvre l'Entrepreneuriat



Développer une application, créer une association, une microentreprise, etc. Venez découvrir les étapes clefs pour passer de l'idée au projet.

**Le SUIO-IP vous propose un accompagnement et vous aide à développer votre esprit d'entreprendre**

- Le Pôle Etudiants Pour l'Innovation, le Transfert et l'Entrepreneuriat (PEPITE ECRIN)
  - ★ **Parcours découverte :**  
**Le Statut National d'Etudiant Entrepreneur**, pour découvrir toutes les étapes de la création d'un projet (un atelier mensuel, un tutorat pédagogique et des événements)
  - ★ **Parcours émergence :**  
**Le Diplôme d'Etudiant Entrepreneur**, pour tester son idée de projet (un atelier hebdomadaire, un accompagnement renforcé par un tutorat pédagogique et un tutorat socio-économique)

**Ateliers collaboratifs de la L1 à la L3 pour éveiller à l'esprit d'entreprendre et au travail en équipe**

- L2 – sensibilisation et l'écosystème de création d'entreprise
- L3 – initiation à la création et à la gestion d'entreprise

## Contact

### SUIO-IP

Service Universitaire d'Information, d'Orientation et d'Insertion Professionnelle  
Bâtiment administratif, 1<sup>er</sup> étage  
[suio-ip@univ-jfc.fr](mailto:suio-ip@univ-jfc.fr)  
05 63 48 19 88

En savoir +

<https://www.univ-jfc.fr/formation/orientation-et-insertion-professionnelle>

- Un accompagnement individuel avec le référent Entrepreneuriat de l'établissement - (sur rendez-vous)

# Inter- national



Commencer ses études à Champollion et les poursuivre dans une université partenaire de l'établissement est une excellente opportunité d'enrichir votre parcours de formation. Chargé d'encourager la mobilité des étudiants, le service des relations internationales vous accompagne dans la construction de votre projet.

## En Europe et au delà

À partir de la 2<sup>e</sup> année de licence, vous pouvez prétendre effectuer une période d'études de 1 à 2 semestres dans une université partenaire de l'INU Champollion : en Europe, dans le programme Erasmus+, ou hors Europe, dans le cadre de conventions bilatérales.

La condition préalable à un tel parcours est l'existence d'un accord d'échanges dans votre filière. Les destinations possibles sont donc différentes, d'un parcours à un autre. Les résultats obtenus à l'étranger sont reconnus par l'INU Champollion, et le cas échéant, vous permettent de valider un semestre ou une année universitaire.

## Quelques exemples de destinations

**Espagne** : Université de Alicante

**Finlande** : Université de Jyväskylä

**Pays-Bas** : Université de Groningen

**République Tchèque** : Université de West Bohémia

**Italie** : Université de Messine

**Etats-Unis** : Juniata College

**Canada** : Université de Hearst

## Pour partir

Novembre

### Préparation et étude du projet

Des réunions d'information vous seront proposées par le pôle relations internationales.

Janvier

### Dépôt des dossiers de demande de mobilité

Attention le nombre de places est limité !

Avril

### Engagement des démarches

Formalités administratives, inscriptions, recherche d'aides financières, solutions de logement, etc

Septembre

### Buena suerte ! Good luck ! Onnea !

## Financer votre projet

### Besoin d'un soutien financier pour réaliser votre projet de mobilité ?

Vous pouvez bénéficier d'aides versées par l'Europe (bourse ERASMUS), l'Etat (CROUS), et les collectivités territoriales (Région Midi-Pyrénées). Les étudiants boursiers continuent de percevoir les bourses sur critères sociaux durant la période de mobilité à l'étranger.

## Contact

Service relations  
internationales

[ri-etudiants@univ-jfc.fr](mailto:ri-etudiants@univ-jfc.fr)

05 63 48 19 66

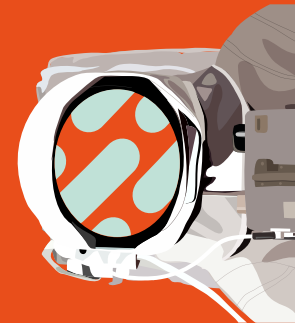
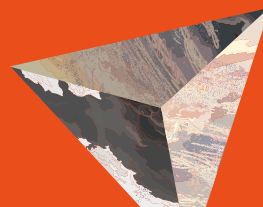
## Devenir assistant de français à l'étranger !

Vous souhaitez représenter la langue française et sa culture ? Une autre option de mobilité s'offre à vous : devenir assistant de français à l'étranger. Expérience professionnelle rémunérée de 7 à 12 mois. Informations auprès du pôle relations internationales ou sur [france-education-international.fr](http://france-education-international.fr)

**À noter** : pour le titre ingénieur ISIS une mobilité de 3 mois minimum est organisée

# L'univers campus

De la culture et du sport pour tous, une vie associative riche et diversifiée, des évènements stimulants...  
À Champollion, les campus sont des lieux ouverts et vivants : vous rencontrerez de multiples occasions de vous y investir.



# Du sport dans mes études !

Le sport à Champollion, c'est une pratique adaptée aux attentes de chacun. Que vous soyez débutant ou fêru de sport, que vous souhaitiez partager une activité collective, découvrir de nouvelles pratiques ou porter les couleurs de Champollion, le sport est le meilleur moyen de s'intégrer à la vie universitaire et de lier contact en dehors des cours. C'est aussi un rendez-vous incontournable pour équilibrer sa vie étudiante, entretenir sa santé physique et mentale et réussir ses études. Et c'est gratuit !

## Dans le cursus

3 crédits ECTS dans le cadre de l'Unité d'Enseignement d'Ouverture (UEO) Sport (en fonction des maquettes de formation), pris en compte dans la validation de votre semestre.

- **Inscriptions en ligne à la rentrée**  
Lundi 11 sept. et mardi 12 sept.  
(places limitées).
- **Inscription au semestre.**  
1 séance par semaine,  
sur 11 semaines

## Hors cursus

Quelle que soit votre formation, possibilité de participer aux activités proposées par le SUAPS.

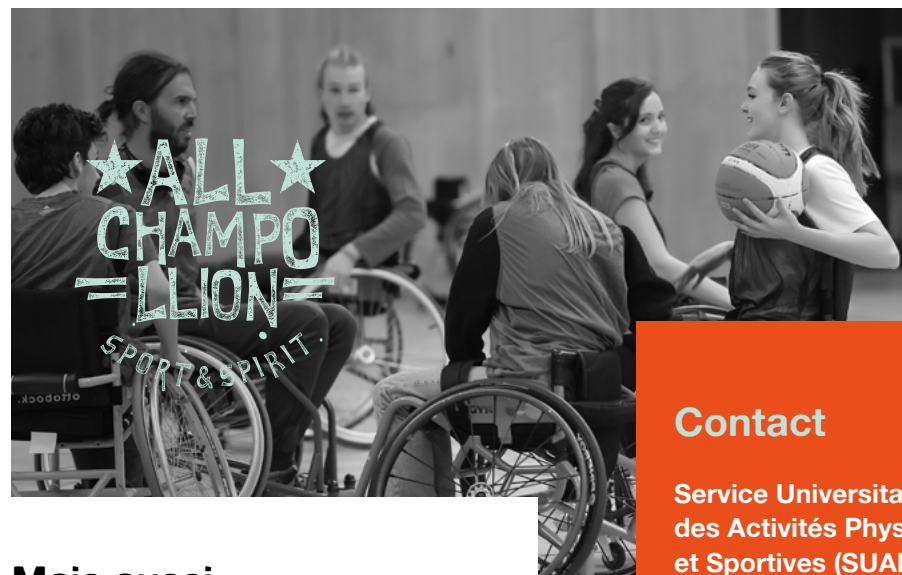
- **Inscription en ligne lundi 11 sept. et mardi 12 sept.**

## Dans le cadre associatif

4 associations sportives pour participer aux compétitions de la FFSU

- **ASUC** sur le campus d'ALBI
- **ASUR** sur le campus de RODEZ
- **ACME** sur le campus de CASTRES
- **AmisOsport** sur la campus de Millau

*Le SUAPS œuvre également à la promotion des activités physiques auprès des étudiants en situation de handicap et assure le suivi du double projet des étudiants Sportifs de Haut Niveau (SHN) et de Bon Niveau National (BNN).*



## Mais aussi

- **Des activités ponctuelles** : Soirée du SUAPS (badminton, course d'orientation / zombie night, volley / dodgeball, danse + boxe, forme, Basket + handibasket, tournoi 3 raquettes, escalade), sorties et stages le week-end
- **Projet PSC1** : formation au diplôme de Prévention et Secours Civique de niveau 1 (PSC1)

## Liste des activités

- |               |                   |                                       |
|---------------|-------------------|---------------------------------------|
| ★ Running     | ★ Handball        | ★ Stretching                          |
| ★ Escalade    | ★ Volley          | ★ Step                                |
| ★ Kayak       | ★ Boxe            | ★ Relaxation                          |
| ★ Tir à l'arc | ★ Badminton       | ★ Techniques corporelles de bien-être |
| ★ Danse       | ★ Tennis de table | ★ Yoga                                |
| ★ Basket      | ★ Musculation     |                                       |
| ★ Foot        |                   |                                       |


## Contact

**Service Universitaire des Activités Physiques et Sportives (SUAPS)**

RDC du bâtiment Pascal(e)  
Ambic  
05 63 48 91 58

Ouvert tous les jours :  
[suaps@univ-jfc.fr](mailto:suaps@univ-jfc.fr)

Infos complémentaires :  
[www.univ-jfc.fr/vie-étudiante/sport](http://www.univ-jfc.fr/vie-étudiante/sport)

 [@suapsinuc](https://www.instagram.com/suapsinuc)



# Culture

L'action culturelle à Champollion, c'est la diffusion, gratuite et ouverte à tous, d'une culture de qualité, festive, originale et en prise avec le monde. Depuis la rentrée 2021 c'est aussi des ateliers de pratiques artistiques gratuits...



## Le Retour du Jeudi

Évènement culturel et artistique hebdomadaire, gratuit et ouvert à tous, tous les jeudis à 18h30, sur le campus ou en ville

## Des événements sur le campus

**La Cour des Miracles** : événement culturel et associatif de rentrée

**Complot sur le campus** : festival sous chapiteau co-organisé en avril par les associations étudiantes

## Contact

Action culturelle  
[culturecom@univ-jfc.fr](mailto:culturecom@univ-jfc.fr)  
05 63 48 19 70

## Les Heures Musicales

Une salle de musique est mise à disposition le mardi et le mercredi pour pratiquer un instrument. Vous y trouverez :

- une batterie
- un synthétiseur
- une guitare
- une basse

## Des espaces investis pour la diffusion artistique

Foyer, pavillons de garde, amphis, espaces extérieur

## Des partenariats avec les structures culturelles du territoire

Scène Nationale d'Albi, Pollux asso, le GMEA, le Centre d'Art Le Lait, etc

Curieux de la programmation culturelle de l'INU Champollion ?



[www.univ-jfc.fr/culture/le-retour-du-jeudi](http://www.univ-jfc.fr/culture/le-retour-du-jeudi)



@leretourdujeudi



@le\_retour\_du\_jeudi

# Ils sont passés au Retour du Jeudi...

Programmation éclectique et surprenante, où l'on a déjà pu voir, entre autres, de la chanson, du rock, du rap, du slam, du théâtre, du conte ou de la danse.





# Les INU\*<sup>I</sup>

Envie d'expérimenter de nouvelles pratiques artistiques ? De vous impliquer dans une démarche créative ? Ou de participer à des projets collectifs ? Rejoignez les INU\*<sup>I</sup>, nom de code des ateliers de pratique artistique et culturelle de l'INU Champollion !



## MAO (Musique Assistée par Ordinateur)

Apprenez à composer vos propres sons, accompagnés du DJ et producteur DEXIMA. Un atelier pour découvrir les outils de MAO (DAW, pad, clavier MIDI, etc.), développer son sens du groove, et pourquoi pas apprendre à se décomplexer par rapport à la musique et la création.

## Chorale

Rejoignez la chorale du campus si vous souhaitez donner de la voix, exprimer vos émotions, vos joies ou vos révoltes... Au programme : chants polyphoniques et percussions corporelles, chants du monde et chansons françaises... Esprit de groupe et convivialité en prime.

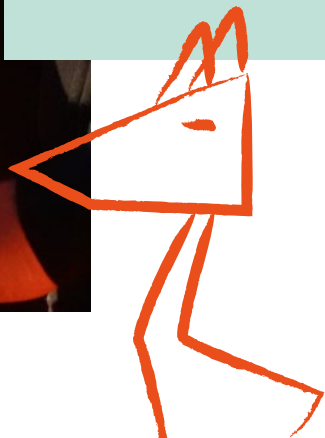
## Comment ça marche ?

Les ateliers sont hebdomadaires. Ils débutent la première semaine d'octobre. Ils donnent lieu à une restitution publique du travail effectué durant l'année. Les ateliers sont gratuits et ouverts à tous les étudiants.

## Comment s'inscrire ?

Les inscriptions se font en ligne :

[www.univ-jfc.fr/lesinui](http://www.univ-jfc.fr/lesinui)



## Podcast

Reportage, fiction, microphone nomade et autres bidouillages sonores sont au programme de cet atelier créatif. Vous y apprendrez à enregistrer des voix, des sons et des paysages sonores. Vous vous initiez aux techniques et aux approches créatives du montage et du podcast.

## Théâtre et théâtre d'impro

Sous la houlette d'un duo déjà bien connu des étudiants, deux choix s'offrent à vous : préparer une pièce de théâtre d'auteur, contemporain ou ancien, ou vous initier au théâtre d'improvisation. Cet atelier est proposé en partenariat avec l'association étudiante Tecca.



## Cirque

Acrobatie, jonglage ou clown... Découvrez les pratiques circassiennes dans toute leur diversité. Et quelle que soit votre motivation : révéler votre potentiel, découvrir de nouvelles disciplines, développer votre créativité, vous amuser... Cet atelier se veut ouvert à tous.

## Contact

Service  
communication-culture  
Pavillons de garde  
(1<sup>er</sup> étage du Labo)  
[com@univ-jfc.fr](mailto:com@univ-jfc.fr)  
05 63 48 19 52

# Vie associative

A Champollion, l'engagement dans la vie associative fait partie intégrante de l'expérience universitaire.

Vous souhaitez vous engager dans la vie associative ?

Rencontrez les acteurs associatifs, fréquentez les lieux de vie et les événements festifs et culturels : c'est la meilleure voie pour vous familiariser avec le fonctionnement des associations étudiantes.

## + de 20 associations

dans les domaines de la culture, du sport, de la solidarité, de la citoyenneté, de l'environnement ou de la promotion d'une filière (corpo).

## Un accompagnement au développement des projets

proposé par l'AFEV et le service communication culture : aide au montage de projet, communication et valorisation, réunions inter-associative, etc.

## Des fonds (FSDIE et CVEC)

dédiés au financement des projets associatifs.

## Une reconnaissance dans le cursus de l'engagement des étudiants

sous forme d'Unités d'Enseignement d'Ouverture. Elles favorisent les initiatives à caractère associatif, culturel, social, citoyen ou sportif.

## Des événements et rendez-vous réguliers

cafés impro, scènes slam, soirée jeux, ciné-club, tournois sportifs, concours de plaidoirie, cafés-langues, ateliers DIY, etc.

## Un partenariat avec l'Université pour Tous

association d'éducation populaire, l'UPT propose gratuitement aux étudiants des cours de langue (japonais, arabe, italien, langue de signes, etc.) ainsi que des conférences au sein du campus d'Albi.

[www.universitepour tous81.fr](http://www.universitepour tous81.fr)



## Des lieux de vie

### 📍 Albi

#### Le bâtiment Pascal(e) Ambic

est entièrement consacré à la vie étudiante dans ses dimensions associatives, culturelles ou sociales. Vous y trouverez un foyer, des espaces de travail pour les associations, les bureaux de l'action culturelle, du service des sports et de l'AFEV, un studio radio et le pôle santé/social (CROUS, infirmerie, permanences psychologiques, etc.).

#### Les Pavillons de garde

abritent une salle événementielle et des espaces de travail partagés, à l'entrée du campus, côté ville. Ils sont voués à accueillir des actions culturelles et de diffusion des savoirs, des ateliers associatifs ou des projets pédagogiques originaux.

### 📍 Castres

#### La Maison campus

est le nouveau learning center de la Borde Basse. Elle accueille la bibliothèque universitaire et de vastes espaces d'apprentissage et de vie étudiante : learning café, espace associatif, fab lab, salles de travail... Un foyer et un bureau des associations sont également intégrés dans les locaux de l'école d'ingénieurs ISIS.

### 📍 Rodez

#### Le campus Burloup

dispose de plusieurs lieux dédiés aux étudiants : un bureau de la vie étudiante, un bureau des associations, un foyer... En 2024, l'INU Champollion rejoindra ses nouveaux locaux, quartier Saint-Eloi, pour ne former avec l'IUT qu'un seul et même campus dans la ville.

# Besoin d'un soutien financier pour vos projets associatifs ?

**Vous pouvez demander une aide du FSDIE, le fonds de solidarité et de développement des initiatives étudiantes.**

Chaque année, plusieurs projets associatifs en bénéficient : achat de matériel, organisation de manifestations culturelles, organisation de tournois sportifs, rémunération d'un professeur de théâtre, etc.

Pour solliciter ce financement, il est nécessaire de constituer un dossier et de le soumettre à la commission FSDIE. Elle se réunit deux fois par an en novembre et mars. Les projets doivent :

- ★ être portés par une association du campus
- ★ s'inscrire dans une dynamique culturelle, sportive, citoyenne ou solidaire
- ★ être transversaux, pour permettre si possible à des étudiants de filières diverses de s'y associer
- ★ avoir des retombées identifiables pour la communauté universitaire
- ★ faire l'objet d'un bilan, une fois l'action réalisée

→ **Contact et retrait des dossiers auprès du service communication culture**

*Un financement est aussi possible dans le cadre des appels à projets CVEC portés par le CROUS ou l'Université de Toulouse.*

## Contact

En savoir +

ENT > rubrique  
« Vie associative »

### Albi

Service communication culture  
05 63 48 19 70  
[culturecom@univ-jfc.fr](mailto:culturecom@univ-jfc.fr)

### Castres

Service vie étudiante  
05 63 51 24 01  
[vie-etudiante-isis@univ-jfc.fr](mailto:vie-etudiante-isis@univ-jfc.fr)

Animation Maison de campus  
[animation-maisondcampus@univ-jfc.fr](mailto:animation-maisondcampus@univ-jfc.fr)

### Rodez

Service vie étudiante  
05 65 73 36 57  
[vie-etudiante-rodez@univ-jfc.fr](mailto:vie-etudiante-rodez@univ-jfc.fr)

## Albi

### Culture

- ★ **ALEA**  
Soirées jeux en tout genre
- ★ **Comploteurs festifs**  
organisation du festival Complot sur le Campus
- ★ **Jeff Champo**  
écriture et slam
- ★ **Les Cavaliers du savoir**  
association d'échecs

★ **Manga'Tsuki**  
manga et cie

★ **TECCA**  
atelier théâtre

### Médias

★ **Radio Champo**  
émission de radio étudiante en partenariat avec Radio Albigès

### Solidarité / Santé / Environnement

- ★ **AFEV**  
accompagnement solidaire
- ★ **EnviSagE**  
association de réflexion et d'actions sur les questions environnementales

### Sport

★ **l'ASUC**  
Association Sportive Universitaire Cham-pollion

### International

★ **Internation'Albi**  
accueil des étudiants internationaux et découvertes des cultures

### Lieu de vie

★ **Foyer Alter Natif**  
association pour la gestion et l'animation du foyer étudiant

### Corpo

- ★ **Assaut des socios**  
étudiants de la licence de sociologie
- ★ **Champo'lions Masters droit**  
étudiants du master droit public

★ **Corpo Droit**  
étudiants de la licence droit

★ **Euthéria**  
étudiants de Sciences de la Vie

★ **Géolion's**  
étudiants de géographie

★ **ForMEEDDable**  
étudiants de la licence pro. Maîtrise de l'énergie

★ **Hit'story**  
étudiants d'histoire

★ **La peña**  
étudiants d'espagnol

★ **Psy'cause**  
étudiants de psychologie

## Castres

### Culture

- ★ **Association Castres-Mazamet Etudiants (ACME)**  
programmation d'animations sportives
- ★ **Music Isis Club**  
club de musique (répétition, prêt d'instrument, scène ouvertes, etc...)

★ **Raclette Outdoor Club**  
activités de nature et partage de repas

### Corpo

★ **Osiris**  
association du bureau des élèves d'ISIS

### Professionnel

- ★ **Horus Health-Care System junior entreprise**  
réalisation de projets informatiques dans le domaine de la santé
- ★ **ISIS Alumni**  
réseau des ingénieurs diplômés de l'école

### Solidarité

- ★ **AFEV**  
accompagnement solidaire
- ★ **Ingénieurs Sans Frontières - Antenne de Castres**  
actions solidaires et humanitaires

## Rodez

### Solidarité

★ **AFEV**  
accompagnement solidaire et éducatif

### Culture

★ **Fac'Attitude**  
organisation d'événements et de manifestation à destination de tous les étudiants de Cham-pollion

### Sport

- ★ **Amis ô sports**  
association de la Lpro Gestion et Développement des Services Sportifs de Loisirs à Millau
- ★ **ASUR**  
Association Sportive Universitaire de Rodez

# Être utile contre les inégalités avec l'Afev

Avec l'AFEV, Association de la Fondation Étudiante pour la Ville, environ 500 étudiants des campus d'Albi, Castres ou Rodez s'investissent chaque année dans des actions solidaires.

## Concrètement

- Tu accompagnes un jeune 2 heures par semaine tout au long de l'année (à son domicile, dans un centre culturel ou dans un établissement scolaire partenaire).
- Ce n'est pas du soutien scolaire ! L'objectif est de redonner confiance et l'envie d'apprendre.
- C'est une expérience enrichissante valorisable dans le cursus universitaire (Unités d'Enseignement d'Ouverture) ou professionnel (1 attestation de valorisation de compétences est remise à l'issue de la période de bénévolat).

En savoir +

**Afev Tarn et Afev Aveyron**

[www.afev.org](http://www.afev.org)

05 63 48 19 61

05 65 73 36 62

## Comment agir ?

- Ton action s'organise en fonction de ta disponibilité.
- Près de chez toi ou de la fac, mais aussi dans les départements du Tarn et de l'Aveyron.
- Tu reçois l'appui d'une équipe de permanents et de formations avec les autres bénévoles de l'AFEV.

## Qui sont les jeunes accompagnés ?

- Ils sont âgés de 5 à 18 ans et sont scolarisés dans des établissements du département.
- L'accompagnement de l'Afev leur est proposé par des enseignants ou des travailleurs sociaux parce qu'ils rencontrent des difficultés scolaires ou sociales particulières.

L'AFEV recrute aussi des jeunes en service civique sur des missions de 7 à 9 mois (animation de projets solidaires, coordination de bénévoles), compatibles avec les études universitaires.

# Valorisation de l'engagement étudiant

## Vie associative, service civique, élu étudiant, réserviste...

À partir de la rentrée 2023, tous les étudiants de l'INU Champollion pourront faire reconnaître les compétences et aptitudes acquises au cours de leur engagement dans le cadre du cursus de formation.

Cette reconnaissance s'effectue à travers l'Unité d'Enseignement d'Ouverture « Valorisation des initiatives étudiantes ». L'engagement doit avoir lieu dans les 12 mois précédant la demande.

→ Informations auprès de votre scolarité.



# Agenda

Les campus sont des espaces d'échange, de rencontre et d'émulation. Pas un mois sans un événement culturel, sportif, associatif ou scientifique.

## La vie de campus à Champollion, c'est aussi

de nombreux rendez-vous ponctuels : cafés géo, ciné-club, concerts, spectacles, expositions, débats, conférences, séminaires, journées d'études, colloques...

Une programmation à retrouver dans son intégralité sur [www.univ-jfc.fr](http://www.univ-jfc.fr)



### Septembre

#### La Cour des Miracles

Ce premier rendez-vous associatif et culturel mêle ateliers, forum des associations et de la vie étudiante, concerts et spectacle vivant.

#### La Nuit Européenne des Chercheurs

Une soirée pour toucher du doigt la recherche en train de se faire, sans barrières de savoirs.

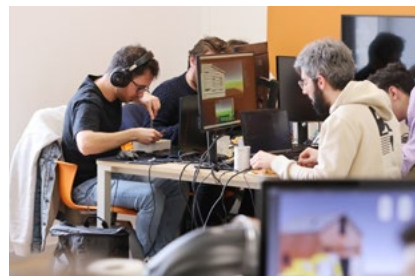
### Octobre

#### Les saisons étudiantes

Plus d'une trentaine de rencontres culturelles, sportives ou associatives, organisée en partenariat avec l'Université de Toulouse et les acteurs du territoire : musées, salles de spectacles, acteurs associatifs, etc.

#### OMNI[sciences]

Le rendez-vous de culture scientifique de l'INU Champollion, ouvert à tous dans le cadre de la Fête de la science.



### Janvier

#### Global Game Jam

48h non-stop pour créer un jeu vidéo. Tel est le concept de cet événement organisé de manière simultanée dans plus de 110 pays dans le monde.

### Février

#### L'art de plaider, concours Paul-Boncour

Organisé par la Corpo Droit, le concours de plaidoirie Paul-Boncour met le talent oratoire des étudiants à l'honneur. Une expérience autant ludique que formatrice.

### Mars

#### Semaine d'éducation et d'actions contre le racisme et l'antisémitisme

Une semaine dédiée à la valorisation des engagements de la communauté universitaire en faveur de la lutte contre toutes les formes de discrimination, d'étudiants d'expérimenter un projet culturel.

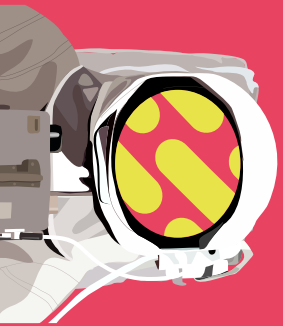
### Avril

#### Complot sur le campus

Deux jours de festival gratuit et ouvert à tous. Avec sa programmation éclectique et plus de 1500 festivaliers, Complot sur le campus est le temps fort de la vie associative à Champollion. Il permet à plus d'une centaine d'étudiants d'expérimenter un projet culturel.

# Pour toute la vie étudiante

Devenir étudiant, c'est aussi gagner en autonomie : trouver un logement, gérer un budget, prendre soin de soi... Présentation des aides et soutiens auxquels vous avez droit.



# Aides sociales et financières

Si vous rencontrez des difficultés sociales ou financières, vous pouvez bénéficier d'aides spécifiques, en complément des bourses sur critères sociaux.

## Solliciter une aide ponctuelle

A titre exceptionnel, l'INU Champollion peut apporter une aide financière ponctuelle grâce au Fonds de Solidarité et de Développement des Initiatives Etudiantes (FSDIE). Elle est octroyée après un examen de la demande par l'assistante sociale du CROUS et un avis de la commission FSDIE, qui se réunit deux à trois fois par an.

Vous pourrez aussi demander l'Aide Spécifique Aide Ponctuelle (ASAP), destinée aux étudiants faisant face à des situations nouvelles mettant en péril le déroulé des études. L'ASAP est attribuée par le CROUS. Vous devez prendre rendez-vous avec l'assistante sociale du Crous qui présentera votre demande auprès de la commission ASAP du Crous.

## Accéder à l'épicerie sociale et solidaire

Des produits frais, des denrées alimentaires de première nécessité et quelques produits de la vie courante, pour 1,50€. Tous les jeudis, l'épicerie sociale et solidaire est accessible aux étudiants rencontrant des fins de mois difficiles.

La distribution de colis est organisée par le Secours populaire, en lien avec le service vie étudiante de l'INU Champollion, le jeudi de 10h à 15h00, sur le campus d'Albi, au rez-de-chaussée du bâtiment Pascal(e) Ambic. Les distributions fonctionnent pendant les congés universitaires, même pendant l'été, au local du Secours Populaire rue de la Berchère.

**Attention :** l'épicerie sociale et solidaire est accessible sous conditions de ressources financières. Inscriptions auprès du service vie étudiante de l'INU Champollion.

## Rencontrer une assistance sociale

Difficultés sociales, familiales, administratives ou financières, les assistantes sociales du CROUS vous accueillent et vous accompagnent dans vos démarches, quelle que soit la nature de votre besoin :

- Information sur l'ensemble des dispositifs concernant la vie étudiante (bourses, logement, législation sociale) ;
- Démarches auprès des services du CROUS, de l'université, des services extérieurs (CAF, Mutuelles, etc) ;
- Orientation vers les structures spécialisées.

*Permanences tous les mercredis sur le campus d'Albi (bâtiment Pascal Ambic). Entretien sur rendez-vous, en contactant le service social du Crous.*

## La bourse sur critères sociaux : pour qui, pour quoi ?

La bourse sur critères sociaux est l'aide la plus courante, la plus connue et la plus fréquemment sollicitée par les étudiants. D'un montant de 1 454 à 6 335€ euros par an, elle est attribuée sous conditions de ressources, d'âge ou d'éloignement du domicile familial, de nationalité et d'études, après constitution du Dossier Social Etudiant sur le portail [messervices.etudiant.gouv.fr](https://messervices.etudiant.gouv.fr)

*Saisie jusqu'au 31 mai 2023 pour l'année universitaire suivante.*

**Pratique :** vous pouvez calculer vos droits à la bourse et votre échelon sur le simulateur du CROUS <https://simulateur.lescrous.fr/>

## Contact

Service social du Crous  
(assistantes sociales)  
05 61 12 54 70  
[assist.social@crous-toulouse.fr](mailto:assist.social@crous-toulouse.fr)

### Service vie étudiante (santé/social)

📍 **Albi**  
Bâtiment administratif  
[vie-etudiante-albi@univ-jfc.fr](mailto:vie-etudiante-albi@univ-jfc.fr)  
05 63 48 17 98  
ou 05 63 48 19 82

📍 **Rodez**  
[vie-etudiante-rodez@univ-jfc.fr](mailto:vie-etudiante-rodez@univ-jfc.fr)  
05 65 73 36 57

📍 **Castres**  
[vie-etudiante-isis@univ-jfc.fr](mailto:vie-etudiante-isis@univ-jfc.fr)  
05 63 51 24 01

# Votre santé

## Conseils et consultations sur les campus : à qui s'adresser ?

### Rencontrer un professionnel de santé

Le **SIMPPS** (service interuniversitaire de médecine préventive et de promotion de la santé) est votre interlocuteur privilégié sur les campus. Des infirmières vous accueillent, vous conseillent et vous orientent, en cas de besoin, vers le corps médical approprié : médecin, gynécologue, tabacologue, nutritionniste, etc. Le SIMPPS prend également en charge gratuitement votre bilan de santé. Cet examen de prévention, qui comporte une dimension médicale, psychologique et sociale, est obligatoire, sur convocation en cours d'année universitaire.

Des actions de sensibilisation et de prévention, coordonnées par le service vie étudiante de l'INU Champollion, en lien avec ses partenaires (SIMPPS, CROUS, Planning familial, etc), vous seront aussi proposées en cours d'année : ateliers de gestion du stress, prévention en matière d'addictologie, conseils en nutrition, etc.

### Consulter un psychologue

Stress, mal-être, problèmes familiaux, solitude, perte de motivation... Si vous avez besoin d'aide et ressentez le besoin de parler, des psychologues sont à votre écoute. Ces consultations, gratuites et confidentielles, sont réservées aux étudiants.

- \* **En partenariat avec le SIMPPS**  
Consultations en présentiel ou téléphoniques sur RDV  
Albi : johannamullerpsychologue@gmail.com  
07 60 67 91 20  
Rodez : laurence.guibout@univ-toulouse.fr  
06 07 38 18 77
- \* **En partenariat avec le CROUS (association PRISM)**  
Permanences téléphoniques sur rendez-vous.  
[prism1@free.fr](mailto:prism1@free.fr) / 05 61 55 41 70
- \* **Dans le cadre du dispositif Santé Psy Etudiante**, (séances gratuites avec un psychologue).  
<https://santepsy.etudiant.gouv.fr/>
- \* **L'association Nightline** : un service d'écoute par téléphone ou tchat nocturne, gratuit par des étudiants bénévoles entre 21h et 2h du matin / 05 82 95 10 11

### Sécurité sociale : comment obtenir le remboursement des frais de santé ?

Si vous vous inscrivez pour la première fois dans un établissement d'enseignement supérieur, vous serez automatiquement affilié à un régime obligatoire d'assurance maladie, généralement celui de vos parents. Vous avez droit au remboursement de vos frais de santé dans les mêmes conditions que les autres assurés sociaux. Concrètement, vous payez directement vos dépenses de santé (consultations médicales, médicaments, examens médicaux ...).

L'assurance maladie vous rembourse la part obligatoire.

→ **Pensez à créer votre compte personnel sur [ameli.fr](http://ameli.fr) afin de percevoir vos futurs remboursements.**

Vous pouvez également compléter l'assurance maladie en souscrivant à une complémentaire santé de votre choix. Si votre budget ne vous le permet pas, des aides sont possibles : Couverture Maladie Universelle, Complémentaire Santé Solidaire, Pass Mutuelle Etudiant (Région Occitanie), pour les étudiants boursiers.

### Étudiants en situation de handicap, quel accompagnement ?

Si vous êtes en situation de handicap ou si vous présentez des difficultés de santé (permanentes ou occasionnelles), l'INU Champollion propose des aménagements spécifiques destinés à faciliter la poursuite d'études : accompagnement, aides techniques, aides humaines, aménagement des examens (temps majeure, secrétaire). Le service Vie Etudiante vous invite à vous signaler au plus tôt afin que votre situation soit prise en compte. Un rendez-vous avec l'infirmière universitaire est nécessaire en début d'année.

→ **Accessibilité des locaux** : Les locaux de Champollion sont aménagés pour favoriser l'accès aux personnes à mobilité réduite, dans le respect de la législation en vigueur : ascenseurs, rampes, places de parking réservées, accès ambulance, logements dédiés dans les résidences universitaires, etc.

## Contact

### Service vie étudiante Volet social et handicap

📍 **Albi**  
Bâtiment administratif  
[vie-etudiante-albi@univ-jfc.fr](mailto:vie-etudiante-albi@univ-jfc.fr)  
05 63 48 17 98  
ou 05 63 48 19 82

📍 **Rodez**  
[vie-etudiante-rodez@univ-jfc.fr](mailto:vie-etudiante-rodez@univ-jfc.fr)  
05 65 73 36 57

📍 **Castres**  
[vie-etudiante-isis@univ-jfc.fr](mailto:vie-etudiante-isis@univ-jfc.fr)  
05 63 51 24 01

**SIMPPS**  
Service Interuniversitaire de  
Médecine Préventive et de  
Prévention Santé  
Bâtiment Pascal(e) Ambic  
05 63 48 64 41  
[infirmierie@univ-jfc.fr](mailto:infirmierie@univ-jfc.fr)



# Se loger

**Résidence universitaire, studio, colocation...**  
**Les solutions de logement sont relativement facile d'accès à Albi, Castres ou Rodez. Le coût des loyers y est notamment inférieur à celui pratiqué dans les métropoles.**

## 📍 Albi

### 3 résidences CROUS

→ Sur le campus

- ★ Résidence Lapérouse  
46 studios + 2 T1 bis
- ★ Résidence L'Astrolabe  
68 studios

→ À proximité

- ★ Résidence Nobel  
43 studios

## 📍 Castres

### 1 résidence CROUS

→ À proximité de

*l'école d'ingénieurs ISIS :*

- ★ Résidence Le Sidobre  
72 studios

À Castres, le syndicat mixte de l'enseignement supérieur facilite la recherche de logement à travers un service en ligne.

→ Rendez-vous sur

[www.etudier-castres-mazamet.com](http://www.etudier-castres-mazamet.com)

pour consulter les offres de particuliers, d'agences ou d'offices HLM.

## Les résidences CROUS

### Services partagés :

WIFI, local vélo, parking, laverie automatique, salles de convivialité

### Tarifs indicatifs :

286€, T1, toutes charges comprises

Contrat sur 12 mois, pas de taxe d'habitation

La demande de logement en résidence universitaire s'effectue en parallèle de la demande de bourses sur critères sociaux.

Rendez-vous sur :

[www.messervices.etudiant.gouv.fr](http://www.messervices.etudiant.gouv.fr)

Les résidences universitaires sont prioritairement destinées aux étudiants boursiers, sauf exceptions en fonction des capacités d'accueil (contacter votre CROUS).

→ Infos complémentaires sur les résidences universitaires :

[www.crous-toulouse.fr](http://www.crous-toulouse.fr)

## 📍 Rodez

### Le CLAJ

En matière de logement, le Comité pour le Logement Autonome des Jeunes est le partenaire privilégié de l'INU Champollion à Rodez. Le CLAJ vous accueille, vous conseille et vous aide à définir votre projet : résidence, colocation, foyer, etc.

Infos

[www.clajrodez.org](http://www.clajrodez.org)

## Les aides au logement

### Le Fonds de solidarité pour le logement (FSL)

Il fournit une aide plus globale aux personnes en difficulté, sous forme de prêts ou de subventions. Il existe un FSL pour chaque département (Tarn et Aveyron).

En savoir +

[www.service-public.fr](http://www.service-public.fr)

### Aide au cautionnement locatif

Vos parents ou vos proches ne peuvent pas se porter caution pour votre futur logement ? La garantie Visale, un service proposé par Action Logement, offre aux étudiants de 18 à 30 ans, sans conditions de ressources, une caution locative gratuite pour tout type de logement.

En savoir +

[www.visale.fr](http://www.visale.fr)

## 1jeune.1solution

Pour identifier les aides auxquelles vous avez droit, pensez à consulter la plateforme <https://www.1jeune1solution.gouv.fr/>

Elle propose un simulateur d'aides, baptisé « la boussole », qui révèle en quelques clics le panel d'aides disponibles (logement, emploi, santé, etc.) en fonction de votre situation.

### Lokaviz : trouver un logement chez un particulier

Consultation gratuite d'annonces de logement chez des particuliers (logements indépendants ou chez l'habitant, colocation, location contre échange de services), vérifiées et publiées par les Crous.

En savoir +

[www.lokaviz.fr](http://www.lokaviz.fr)

### Aide au paiement des loyers

Pour vous aider à payer votre loyer, vous pouvez bénéficier d'aides au logement (APL, ALS, ALF), versées par la Caisse d'allocations familiales (CAF). Afin d'établir votre budget, faites une simulation de l'aide à laquelle vous pourriez avoir droit.

**Attention !** Les aides au logement sont automatiquement suspendues au 1<sup>er</sup> juillet pour tous les étudiants, sauf si vous informez la CAF que vous conservez votre logement au-delà de cette date.

En savoir +

[www.caf.fr](http://www.caf.fr)

## Votre budget

Données proposées à titre indicatif (tarifs 2023/2024) et variables selon votre situation, mode de vie et/ou besoins.

<b>Inscriptions <sup>(1)</sup></b>	
› Licence	170 €
› Master	243 €
› ISIS	601 €
<b>Contribution Vie Étudiante et de Campus <sup>(2)</sup></b>	95 €
À régler en ligne, par le biais du site : <a href="http://cvec.etudiant.gouv.fr">cvec.etudiant.gouv.fr</a> avant votre inscription administrative	
<b>Dépenses de santé</b> (mutuelle, pharmacie, hygiène)	100 € / mois
<b>Logement</b>	
› Résidence universitaire CROUS <sup>(3)</sup> (Studio, T1, T1 bis)	de 277 à 396 € / mois
› Logement privé (chambre chez un particulier, T2, dont assurance, hors APL)	de 350 € à 450 € / mois
<b>Restaurant universitaire</b>	+/- 20 € / mois (1€ le ticket repas - pour boursiers et précaires)
<b>Transport (vélos, bus)</b>	+/- 20 € / mois
<b>Alimentaire / Courses / Fournitures</b>	+/- 250 € / mois
<b>Fournitures scolaires</b> (dont téléphone, internet, livres)	+/- 150 € / mois
<b>Loisirs (culture, sport, sorties)</b>	+/- 100 € / mois

(1) Les étudiants boursiers sont exonérés des frais d'inscription et de Contribution Vie Étudiante et de Campus.

(2) Cette contribution mise en place depuis de septembre 2018 est destinée à favoriser l'accueil et l'accompagnement social, sanitaire, culturel et sportif des étudiants et à conforter les actions de prévention et d'éducation à la santé.

(3) Les résidences du CROUS sont meublées, équipées de Wifi, parking, exonérées de taxe d'habitation.

# Se restaurer

Un plateau repas au Resto U, une formule rapide à la cafét' ou à emporter... le Crous propose sur nos campus (sauf Rodez) une offre de restauration variée, de qualité et à petits prix.

## Albi

### RESTO U' Lapérouse

#### Plateau repas

Ouvert du lundi au vendredi de 11h30 à 13h30

Paiement avec votre carte étudiante

### CAFET' La boussole

#### Formule

« CROUS and go » sandwich, cup, fruits et desserts en libre service

« Fast good » burgers, paninis, tacos ou plats du jour chauds  
Ouvert du lundi au vendredi de 8h à 16h

## Castres

### RESTO U' Castres

#### Plateau repas

Ouvert du lundi au vendredi de 11h30 à 13h30

Paiement avec votre carte étudiante

## Rodez

### Restauration Camonil

Rue du Maréchal Leclerc

Achat des tickets du lundi au vendredi entre 11h et 13h30.

Ouvert du lundi au vendredi de 11h à 14h

### Le repas à 1€ pour les boursiers et les étudiants rencontrant des difficultés financières

Tous les étudiants boursiers peuvent bénéficier de deux repas par jour au tarif de 1€. Et ce jusqu'à nouvel ordre. Pour en bénéficier, vous devrez activer et régler vos repas avec votre carte Izly.

# Mobilité

## Transport urbain

### 📍 Albi

#### La carte Pastel

permet de voyager en bus (quartiers d'Albi et agglomération), en train, et d'utiliser le réseau de transport toulousain (métro, bus, tram, vélo...). Elle se recharge en fonction de vos besoins.

#### Tarifs :

carte Pastel = 2 €  
100 voyages / -26 ans  
= 23 €

[www.grand-albigeois.fr](http://www.grand-albigeois.fr)

### 📍 Castres

#### Libellus

permet de se déplacer gratuitement sur la communauté d'agglomération Castres-Mazamet

[www.libellus.org](http://www.libellus.org)

### 📍 Rodez

#### Le Pass Jeune

dessert la communauté d'agglomération du Grand Rodez.

Tarif Pass Jeune : 50 €

[www.agglobus.grand-rodez.com](http://www.agglobus.grand-rodez.com)

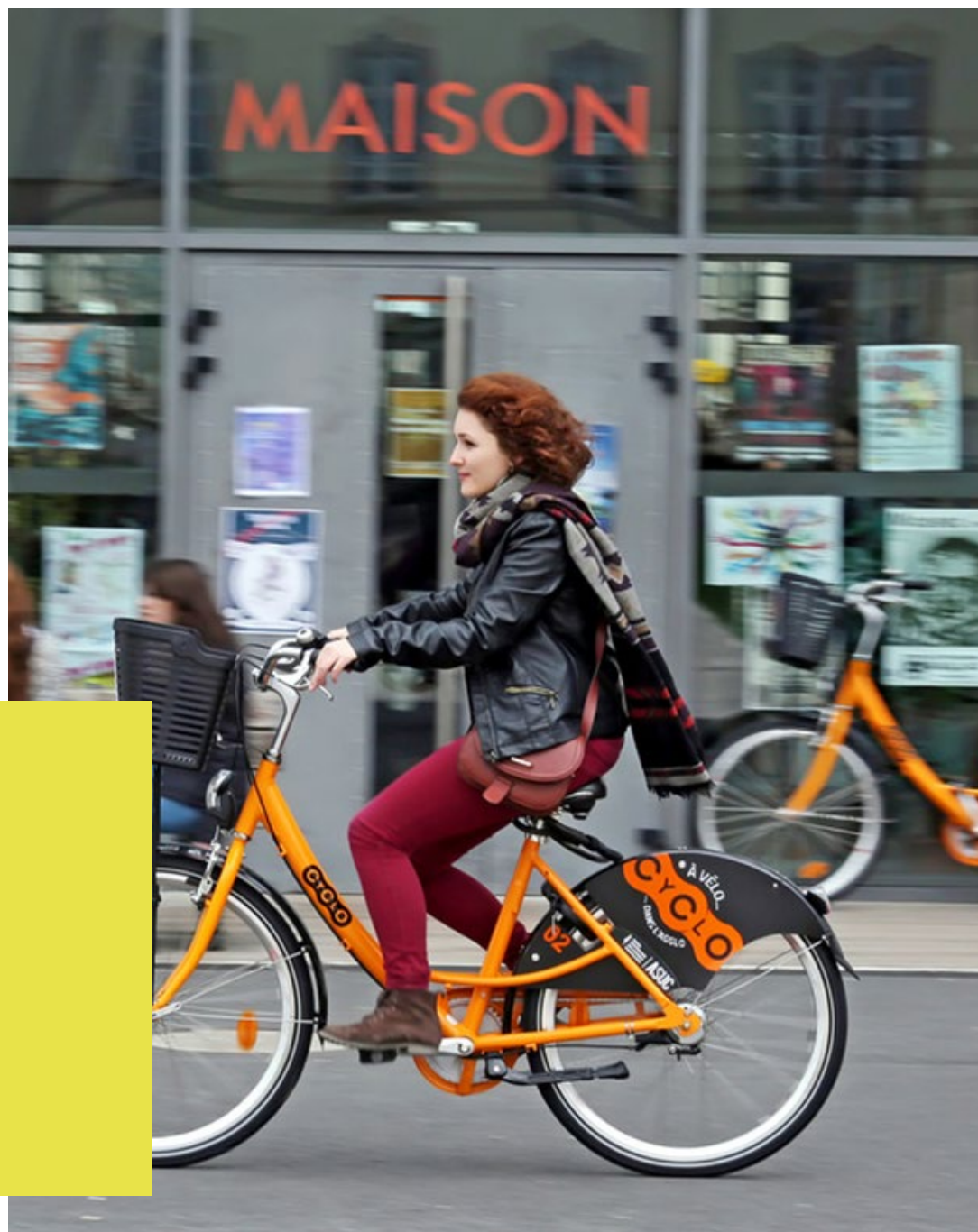
## À vélo

Depuis 2015, Champollion et le Grand Albigeois proposent un service d'emprunt de vélos, de courte ou longue durée. Ainsi 30 vélos, stationnés à côté de la BU, sont mis à disposition des étudiants et des personnels de l'université.

#### Conditions de prêt sur

[www.univ-jfc.fr/cyclochampo](http://www.univ-jfc.fr/cyclochampo)

Vous pourrez aussi profiter d'actions liées à la promotion des mobilités douces : ateliers de réparation participatif, sorties vélos, stage « rouler en ville », etc.



# Un déchet, une couleur

Parce que le tri des déchets est un geste simple mais fondamental dans une démarche de développement durable, l'INU Champollion, en lien avec l'agglomération albigeoise et ses associations étudiantes, propose à tous des bornes de tri.

Elles ont pour objectif d'aider les usagers à séparer plus facilement les déchets recyclables et non recyclables :

→ **Poubelle jaune**  
bouteilles plastiques, canettes en aluminium, cartons alimentaires, papiers, journaux, barquettes, tubes de crème

→ **Poubelle grise**  
nourriture et déchets divers

→ **Borne verte**  
piles et petites batteries (à l'entrée des bâtiments)



## Le saviez-vous ?

En utilisant ces bornes au quotidien, vous permettrez d'assurer le tri d'une vingtaine de tonnes de déchets par an destinés au recyclage évitant ainsi plusieurs tonnes d'émissions de gaz à effet de serre.

# Checklist des écogestes pour un campus durable

Comment contribuer ?  
Dès maintenant et durablement

## Économiser l'électricité

- J'éteins toujours la lumière lorsque je quitte une pièce
- Profiter au maximum de la lumière extérieure
- Prendre les escaliers plutôt que l'ascenseur

## Limiter l'impact du numérique

- Éteindre et débrancher le matériel quand il n'est pas utilisé
- Réduire le stockage de données sur les réseaux et dans ma boîte mail
- Utiliser la messagerie à bon escient

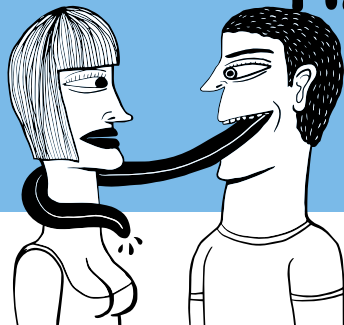
## Limiter l'impact de mes déplacements

- Privilégier les mobilités douces pour me rendre à l'Université : vélo, covoiturage ou transport en commun
- Prendre le train lors de mes déplacements longue distance
- Diminuer ma vitesse de 130 km/h à 110 km/h maximum et adopter l'écoconduite

# Harcèlement, discriminations, violences : pas sur mon campus

Engagé dans la lutte contre le harcèlement, les discriminations et toutes les formes de violence (physiques, morales, sexistes et sexuelles), l'INU Champollion met en place une cellule d'écoute et d'accompagnement à destination des étudiants et des personnels. Son objectif ? Favoriser la prise de parole, l'écoute, l'accompagnement des victimes et le traitement des situations qui lui sont signalées.

Ici, on est  
libre de  
s'exprimer  
PAS DE  
HARCELER

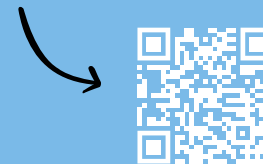


## Que faire si vous êtes victime ou témoin ?

Vous pouvez à tout moment effectuer un signalement en ligne auprès de la cellule d'écoute. Espace de recueil de la parole autant que d'accompagnement des victimes ou des témoins, elle répond concrètement et en toute confidentialité aux situations dont elle est saisie et agit pour prévenir et dissuader tout comportement abusif. Votre signalement sera pris en charge par des spécialistes de l'aide aux victimes, tenus au secret professionnel et indépendants de l'INU Champollion.

→ Je contacte la cellule :

[www.univ-jfc.fr/cellule-decoute](http://www.univ-jfc.fr/cellule-decoute)



# ENSEMBLE  
ON ARRÊTE ÇA 

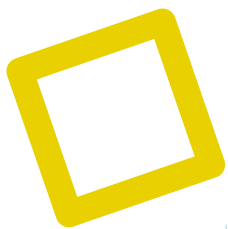
## J'effectue un signalement et après ?

- 1 Suite au signalement, vous êtes contacté par un membre de la cellule (rendez-vous physique, téléphonique ou en visio).
- 2 Vous bénéficiez, le cas échéant, de conseils et d'un soutien d'ordre psychologique, médical, social ou juridique, en fonction de votre besoin.
- 3 Avec votre accord, la cellule informe la direction de l'INU Champollion de votre signalement.
- 4 Une enquête interne et des mesures de protection peuvent alors être engagées (commission disciplinaire, médiation, interdiction d'accès aux locaux, etc).
- 5 Vous êtes informé des suites données au signalement et bénéficiez, si nécessaire, de soutiens complémentaires.

**Retrouvez l'actualité  
de Champollion sur**



*Et tous les lundis grâce à la newsletter*



[www.univ-jfc.fr](http://www.univ-jfc.fr)



Institut National  
Universitaire  
**Champollion**